

# PROFESJONALNE UJĘCIA PORTRETOWE TECHNIKI RETUSZOWANIA ZDJEŃ *według Scotta Kelby'ego*



Scott KELBY

Helion



Tytuł oryginału: Professional Portrait Retouching Techniques for Photographers Using Photoshop

Tłumaczenie: Piotr Cieślak

ISBN: 978-83-246-3437-8

Authorized translation from the English language edition, entitled: Professional Portrait Retouching Techniques for Photographers Using Photoshop, First Edition, ISBN 0321725549; by Scott Kelby; published by Pearson Education, Inc; publishing as New Riders Press, Copyright © 2011 by Kelby Corporate Management, Inc.

All rights reserved. No part of this book may be reproduced or transmitted in any form or by any means, electronic or mechanical, including photocopying, recording or by any information storage retrieval system, without permission from Pearson Education Inc.

Polish language edition published by Helion S.A.  
Copyright © 2012.

All rights reserved. No part of this book may be reproduced or transmitted in any form or by any means, electronic or mechanical, including photocopying, recording or by any information storage retrieval system, without permission from the Publisher.

Wszelkie prawa zastrzeżone. Nieautoryzowane rozpowszechnianie całości lub fragmentu niniejszej publikacji w jakiejkolwiek postaci jest zabronione. Wykonywanie kopii metodą kserograficzną, fotograficzną, a także kopiowanie książki na nośniku filmowym, magnetycznym lub innym powoduje naruszenie praw autorskich niniejszej publikacji.

Wszystkie znaki występujące w tekście są zastrzeżonymi znakami firmowymi bądź towarowymi ich właścicieli.

Autor oraz Wydawnictwo HELION dołożyli wszelkich starań, by zawarte w tej książce informacje były kompletne i rzetelne. Nie biorą jednak żadnej odpowiedzialności ani za ich wykorzystanie, ani za związane z tym ewentualne naruszenie praw patentowych lub autorskich. Autor oraz Wydawnictwo HELION nie ponoszą również żadnej odpowiedzialności za ewentualne szkody wynikłe z wykorzystania informacji zawartych w książce.

Wydawnictwo HELION  
ul. Kościuszki 1c, 44-100 GLIWICE  
tel. 32 231 22 19, 32 230 98 63  
e-mail: [helion@helion.pl](mailto:helion@helion.pl)  
WWW: <http://helion.pl> (księgarnia internetowa, katalog książek)

Drogi Czytelniku!

Jeżeli chcesz ocenić tę książkę, zajrzyj pod adres

<http://helion.pl/user/opinie/profuj>

Możesz tam wpisać swoje uwagi, spostrzeżenia, recenzję.

Pliki z przykładami omawianymi w książce można znaleźć pod adresem: <ftp://ftp.helion.pl/przyklady/profuj.zip>

Printed in Poland.

- [Kup książkę](#)
- [Poleć książkę](#)
- [Oceń książkę](#)

- [Księgarnia internetowa](#)
- [Lubię to! » Nasza społeczność](#)

# Spis treści



## ROZDZIAŁ 1.

25

### CZY TE OCZY MOGĄ KŁAMAĆ

#### Retuszowanie oczu

Zwiększanie kontrastu tęczęwek .....	26
Przyciemnianie zewnętrznej krawędzi tęczęwek .....	30
Jak dodać oczom odrobinę blasku i życia? .....	36
Akcentowanie i tworzenie odblasków w oczach .....	41
Rozjaśnianie białek oczu .....	48
Retuszowanie przekrwionych oczu .....	56
Zmiana koloru oczu .....	59
Retuszowanie podkrążonych oczu .....	62
Powiększanie lub zmniejszanie oczu .....	66
Zastępowanie jednego oka drugim .....	73
Zagęszczanie rzęs .....	81
Wyrównywanie brwi .....	92
Wypełnianie brwi .....	99
Przyciemnianie brwi .....	103
Dodawanie blasku oczom przez wyostrzenie .....	105



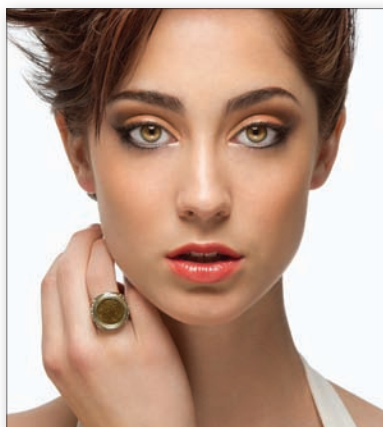
## ROZDZIAŁ 2.

109

### SKÓRA

#### Retuszowanie skóry

Usuwanie przebarwień i pryszczy .....	110
Jak uniknąć efektu plastikowej lalki? .....	113
Proste „ekspresowe” wygładzanie skóry .....	114
Wygładzanie skóry z zachowaniem naturalnej cery .....	120
Wygładzanie skóry i odtwarzanie naturalnej cery .....	126
Wygładzanie skóry filtrem High Pass (Górnoprzepustowy) .....	132
Wygładzanie skóry przy użyciu kanałów obrazu .....	137
Niwelowanie i usuwanie zmarszczek .....	143
Retuszowanie błyszczącej skóry .....	151
Ujednolicanie odcieni skóry .....	155
Redukowanie zarostu .....	160
Cyfrowy makijaż .....	164
Efekt „porcelanowej skóry” .....	175
Wyostrzenie zdjęć portretowych .....	184



## ROZDZIAŁ 3.

193

### TWARZĄ W TWARZ

#### Kształtowanie detali twarzy

Modelowanie twarzy i głowy .....	194
Korygowanie asymetrii twarzy .....	200
Modelowanie twarzy przez miejscowe rozjaśnianie i przyciemnianie .....	208

# Spis treści

## **ROZDZIAŁ 4.** **215**

### HAIR

#### Retuszowanie włosów

Dodawanie włosom blasku .....	216
Usuwanie potarganych kosmyków włosów .....	220
Wypełnianie luk we włosach .....	228
Zmiana koloru włosów .....	233
Przyciemnianie przedziałka we włosach .....	238
Retuszowanie odrostów .....	241

## **ROZDZIAŁ 5.** **247**

### USTA-USTA

#### Retuszowanie ust i warg

Powiększanie ust .....	248
Nadawanie połysku ustom .....	251
Nakładanie lub korygowanie szminki .....	256
Zmiana odcienia szminki .....	260
Retuszowanie zębów .....	267
Wybielanie zębów i usuwanie zażółceń .....	276

## **ROZDZIAŁ 6.** **283**

### DIETA

#### Odchudzanie i wysmuklanie

Ogólne wyszczuplanie .....	284
Wyszczuplanie jednej osoby na zdjęciach grupowych .....	287
Retuszowanie podwójnego podbródka i wyszczuplanie twarzy .....	290
Wyszczuplanie ramion i nóg .....	295
Akcentowanie mięśni brzucha .....	304
Retuszowanie ubrań (wybrzuszeń, zagnieceń i fałd) .....	309

## **ROZDZIAŁ 7.** **317**

### ERA RETUSZERA

#### Mój retusz na 5, 15 i 30 minut

Lista problemów do rozwiązania .....	318
Retusz w pięć minut .....	320
Retusz w piętnaście minut .....	334
Retusz w pół godziny .....	348

SKOROWIDZ .....	367
-----------------	-----





## Rozdział 4.

# HAIR

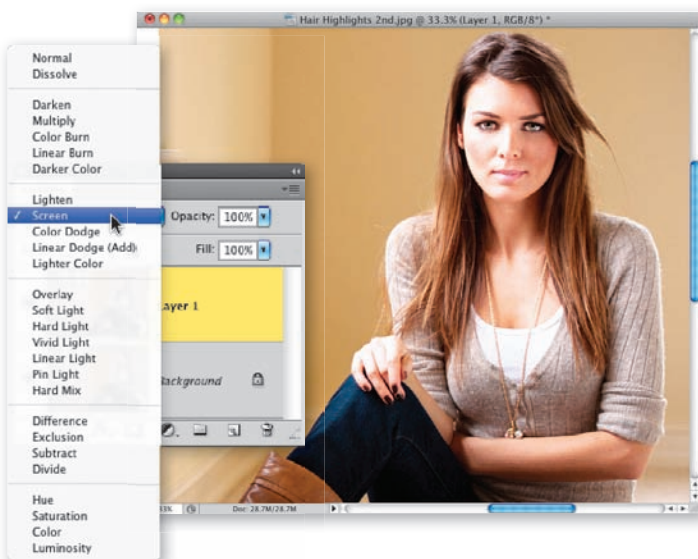
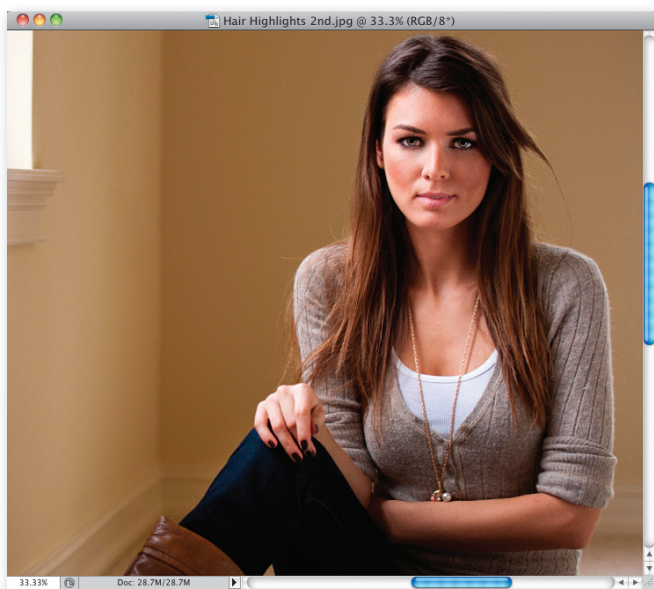
## Retuszowanie włosów

Wiem, wiem — ten tytuł jest tak oczywisty; tak banalny, że doprawdy trudno byłoby dobrać coś mniej oryginalnego do rozdziału poświęconego retuszowaniu włosów, prawda? Tymczasem w rzeczywistości ów nagłówek odwołuje się klasycznego broadwayowskiego musicalu „Hair” z 1968 roku, który — co wielce interesujące — przeżywa właśnie swoją drugą młodość i ściąga tłumy widzów, pragnących go obejrzeć z tego samego powodu co czterdzieści lat temu. Jaki to powód? Prosty: aktorzy występują nago. Tak, nie przesłyszaleś się, całkiem nago. Dokładnie tak jak modelki i modele w tym rozdziale. No dobrze, żartuję, ale przynajmniej, że ta koncepcja poruszyła w Tobie czułe struny, czyż nie? No nie wygłupiaj się, nie ma się czego wstydić. Załóż się, że przez chwilę pomyślałeś „ale fajnie!”, a potem podskoczyłeś z radości tak szybko, jak szybko wyskakują z fatalaszków piękne panie i piękni panowie na kartach tego rozdziału. (Ha! Teraz mi się już nie wywiniesz, nie oszukuj! Jak na fotografa i retuszerza straszny z Ciebie świntuszek!). Z nagością czy bez, w tym rozdziale znajdziesz najlepsze, innowacyjne tech-

niki i narzędzia, które sprawiają, że włosy retuszowanych ludzi staną się puszyste, lśniące i zmysłowe. Tak, tak. Takich słów nie używa się co dzień (a w pewnych dzielnicach lepiej w ogóle ich nie wymawiać, by nie obudzić się w szpitalu z kilkoma złamanymi kośćcami). Zwłaszcza „zmysłowe” brzmi ryzykownie. Z drugiej strony nietrudno odejść od zmysłów, widząc na przykład piękną dyrygentkę, ubraną w same włosy i batutę, którą znajdziesz na stronie 96. (Naprawdę to sprawdziłeś? Nie, no doprawdy jesteś niezwykle łatwowierny. Łatwowierny świntuszek. Łatwiuszek). Teraz już wiem, że jeśli chciałbym mieć absolutną pewność, że przeczytasz ten rozdział, powinienem raczej zatytułować go „Nagość”. Albo jeszcze lepiej „Nagość absolutna”. Albo „Nagłość absolutu”. (Nie, to ostatnie chyba jednak zmierza w niewłaściwym kierunku). Zresztą nieważne. Zapewniam Cię, że nie znajdziesz w tym rozdziale niczego, co mogłoby zgorszyć mojego szwagra (z tym że on pracuje w motelu na przedmieściach Las Vegas, jeśli wiesz, co chcę powiedzieć...).

## Dodawanie włosom blasku

Tą sztuką posługuję się bardzo często; stosuję ją niemal na każdym zdjęciu portretowym, gdyż nie tylko poprawia plastyczność włosów i nadaje im wspaniałą głębię, lecz zarazem pozwala na zaakcentowanie naturalnego oświetlenia sceny.



### Krok 1.

Do retuszowania włosów wybrałem takie oto zdjęcie (przypominam, że możesz je pobrać ze strony internetowej, której adres znajdziesz na początku książki). Ze względu na naturalne światło słoneczne wpadające przez okno włosy po lewej stronie naprawdę ładnie lśnią; ich oświetlenie po prawej stronie także nie jest złe, lecz już za chwilę się przekonasz, że i jedno, i drugie kryje w sobie potencjał do dalszych poprawek, dzięki którym włosy modelki nabiorą jeszcze piękniejszego blasku. (A przy okazji możemy skorygować niedostatki oświetlenia sceny).

### Krok 2.

Rozpocznij od powielenia warstwy *Background* (Tło) przy użyciu skrótu *Ctrl+J* (Mac OS: *Command+J*), a następnie zmień tryb mieszania otrzymanego duplikatu z *Normal* (Zwykły) na *Screen* (Ekran) w sposób zilustrowany na rysunku obok. Całe zdjęcie stanie się wówczas o wiele jaśniejsze (jak na pokazanym przykładzie).

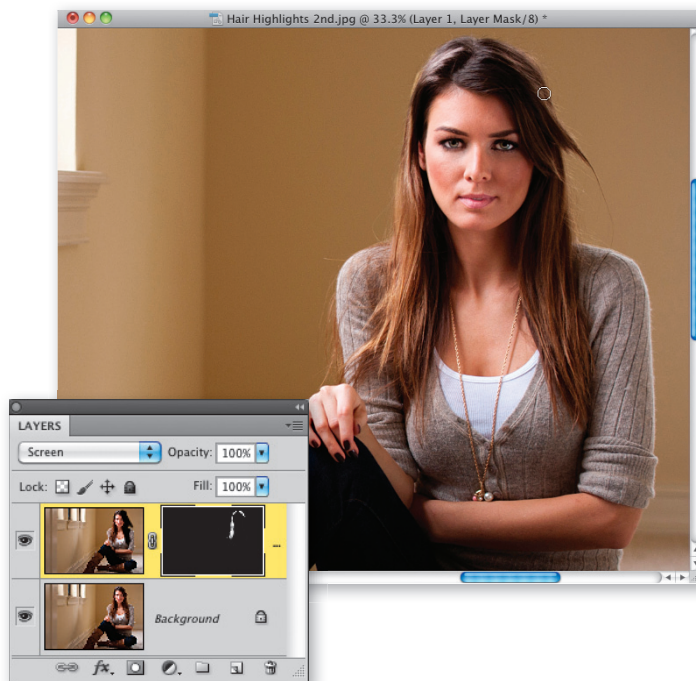
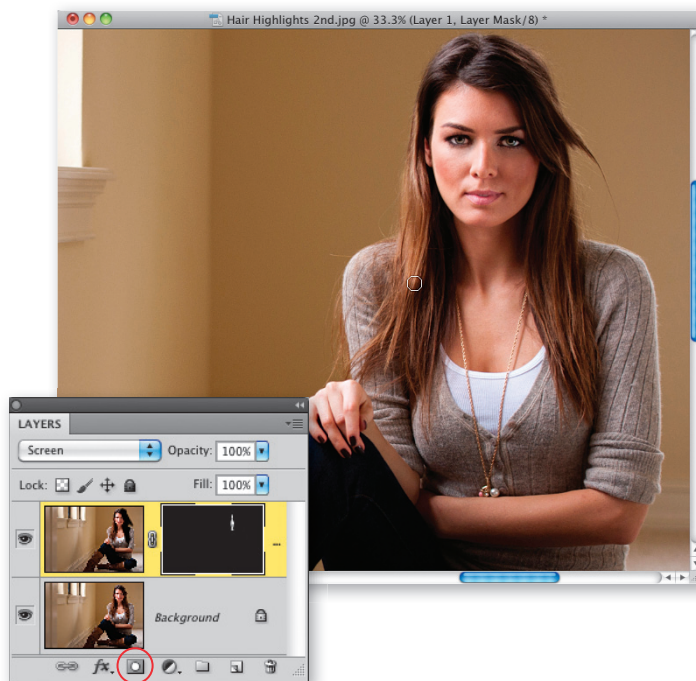
### Krok 3.

Jak widać na rysunku ilustrującym 2. krok ćwiczenia, cała fotografia uległa rozjaśnieniu, a nam zależy przecież na rozjaśnieniu włosów; ba — nawet nie całych, lecz ich wybranych miejsc. Naciśnij i przytrzymaj klawisz *Alt* (Mac OS: *Option*) i kliknij przycisk *Add Layer Mask* (*Utwórz maskę warstwy*) znajdujący się w dolnej części panelu *Layers* (*Warstwy*) — na rysunku obok został on zakreślony na czerwono. Jaśniejsza wersja zdjęcia zostanie wówczas ukryta przy użyciu całkowicie czarnej maski. Włącz teraz narzędzie *Brush* (*Pędzel*), wybierz niewielką końcówkę pędzla o miękkich krawędziach z przybornika, zmień wartość parametru *Opacity* (*Krycie*) na pasku opcji programu na 100%, upewnij się, że kolor narzędzia został automatycznie zmieniony na biały, i zacznij zamalowywanie najjaśniejszych obszarów włosów (czyli odbłasków światła). W miarę zamalowywania na ekranie będzie stopniowo odsłaniana jaśniejsza wersja zdjęcia. Innymi słowy, odśledź wszystkie jaśniejsze pasemka oraz refleksy światła we włosach i zamaluj je, by dodatkowo je rozjaśnić. (Jak widać na rysunku obok, zamalowuję właśnie włosy po lewej stronie zdjęcia, w okolicach ramienia modelki).

### Krok 4.

Kontynuuj malowanie, nie zapominając o zaakcentowaniu odbłasków światła na czubku głowy. Wprawdzie nie są one tak jasne jak po lewej stronie, lecz to nie szkodzi; wręcz przeciwnie — subtelne odbłaski staną się dzięki temu trochę mniej subtelne — i o to chodzi.

*Ciąg dalszy na następnej stronie*





### Krok 5.

Jak widać na rysunku, tym razem zająłem się odblaskami światła po prawej stronie. Ty także kontynuuj malowanie w opisany sposób dopóty, dopóki nie zamalujesz wszystkich jasnych miejsc, a tym samym nie odsłonisz górnej, jaśniejszej warstwy ze zdjęciem wszędzie tam, gdzie to konieczne.



### Krok 6.

Po zakończeniu malowania należy skorygować intensywność wykonanej poprawki tak, by wyglądała naturalnie. Można to zrobić poprzez zmniejszenie wartości parametru *Opacity* (*Krycie*) warstwy z jaśniejszym wariantem zdjęcia. Na pokazanym tutaj przykładzie zmniejszyłem ją do 60%, co wygląda całkiem przekonująco, lecz w zależności od rodzaju i specyfiki zdjęcia być może będziesz musiał zmniejszyć ją bardziej lub pozostawić bez zmian, na 100-procentowym poziomie — to już zależy wyłącznie od Ciebie, jako fotografa i retuszera w jednej osobie.

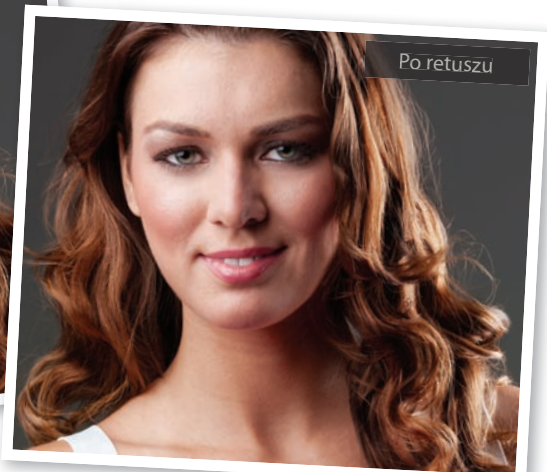




*Wypróbuj tę technikę  
na innym zdjęciu!*

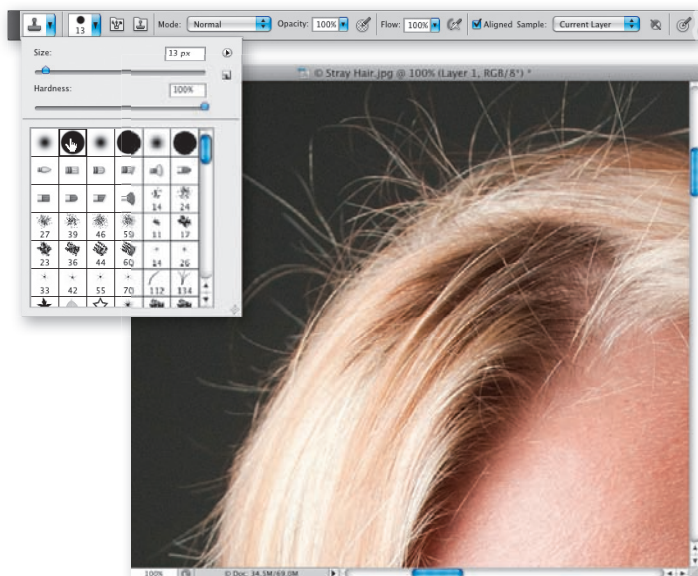
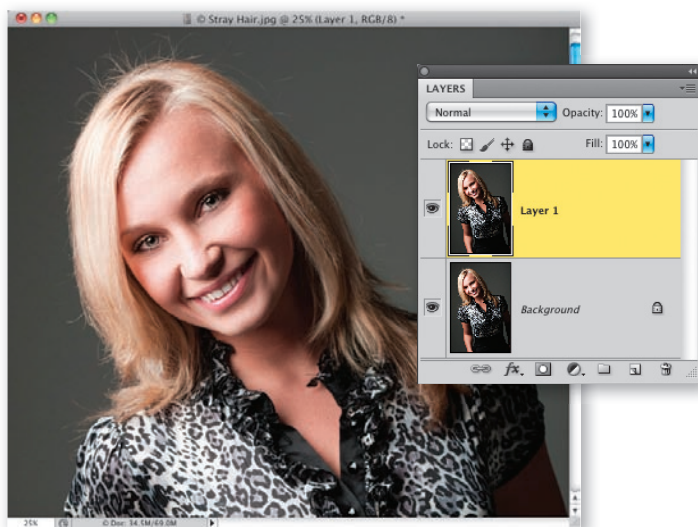


To zdjęcie jest dostępne do pobrania.  
Patrz strona 11.



# Usuwanie potarganych kosmyków włosów

To kolejna z drobnych, lecz niezwykle cennych sztuczek, które mają bardzo istotny wpływ na wygląd portretu. Założę się, że gdy po raz pierwszy poświęcisz kilka minut na wyretuszowanie niesfornych kosmyków, zaczniesz na pierwszy rzut oka dostrzegać zdjęcia, na których fotograf nie zadał sobie tego trudu. Na szczęście opisana technika jest bardzo prosta, a także — wbrew pozorom — całkiem szybka w realizacji (zwłaszcza jeśli niesforne kosmyki wystają poza obrys sylwetki sportretowanej osoby, a tak jest zazwyczaj. Gorzej, jeśli zasłaniają oko, twarz lub fragmenty ubrania. Wówczas rzeczywiście trzeba się uzbroić w olbrzymie pokłady cierpliwości).



## Krok 1.

Oto zdjęcie przeznaczone do wyretuszowania. Wystarczy rzut oka, by się przekonać, że fryzura modelki z pewnością zyskałaby na... hm... zastosowaniu jakiegoś środka antystatycznego. Chodzi mi zwłaszcza o pojedyncze włosy i kosmyki w pobliżu czubka głowy oraz z boku; oprócz tego jeden krnąbrny włos opadł na czoło i myślę, że warto byłoby się nim przy okazji zająć. Rozpocznij od powielenia warstwy *Background* (Tło) za pomocą skrótu *Ctrl+J* (Mac OS: *Command+J*). Cały proces retuszowania przeprowadzimy na wykonanej teraz kopii (która nie tylko pełni funkcję polisy ubezpieczeniowej, na wypadek gdyby coś poszło naprawdę źle, lecz zarazem stanowi świetny sposób na błyskawiczne porównanie wyglądu zdjęcia przed wykonaniem dowolnej poprawki i po niej.

## Krok 2.

Ponieważ cały retusz będzie się odbywał w pobliżu linii włosów, narzędzie *Healing Brush* (Pędzel korygujący) raczej się tutaj nie sprawdzi — istnieje spore ryzyko, że podczas poprawiania detali sąsiadujących z innymi fragmentami fryzury kontury tych ostatnich ulegną zniekształceniu i rozmyciu. W takich przypadkach wolę się posłużyć narzędziem *Clone Stamp* (Stempel) (S) i końcówką o twardych krawędziach; taką, jaką wybieram z przybornika pokazanego na rysunku obok. Przed przystąpieniem do retuszu należy powiększyć podgląd zdjęcia (przynajmniej do 100%). *Uwaga:* jeśli portret został wykonany na niejednolitym tle, to być może będziesz musiał się przeprosić z narzędziem *Healing Brush* (Pędzel korygujący), przynajmniej na początku, i zmienić je na *Clone Stamp* (Stempel) dopiero przy retuszowaniu najbliższych okolic głowy.

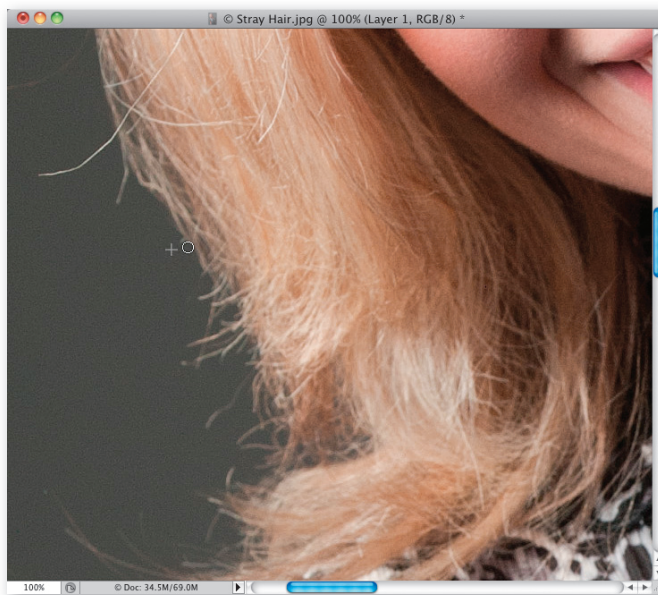
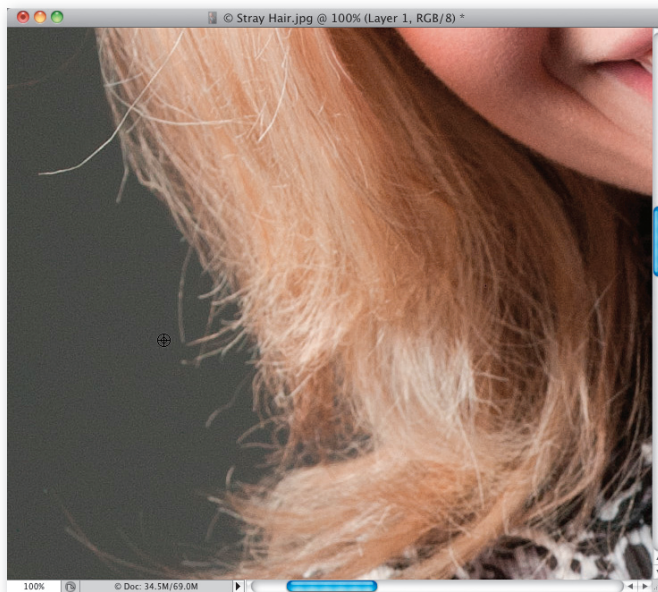
### Krok 3.

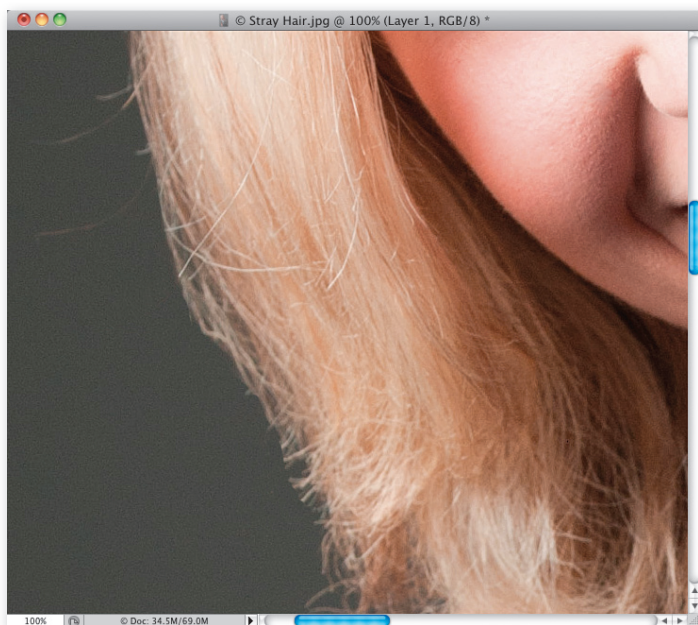
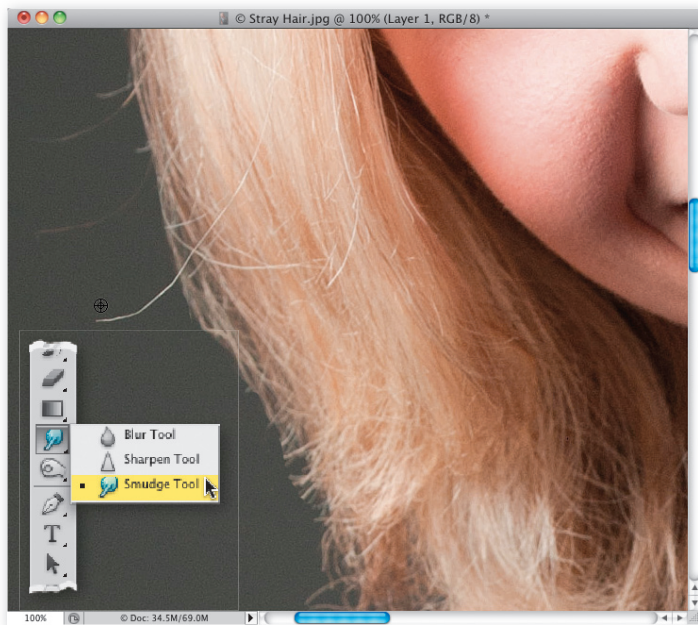
Końcówka pędzla powinna być tylko trochę większa od grubości retuszowanych włosów. Wszystko zależy od zdjęcia, więc nie staraj się za każdym razem zachować identycznych proporcji jak na przykładowych rysunkach. Po prostu przyjrzyj się grubości włosów oraz ich pasemek i na tej podstawie dobierz średnicę pędzla, nieznacznie większą od retuszowanego detalu. Wybierz łatwe do zapamiętania miejsce, od którego możesz zacząć pracę i wrócić doń po wyretuszowaniu wszystkich zbędnych detali dookoła głowy (tutaj rozpocząłem od włosów nad ramieniem, po lewej stronie). Naciśnij klawisz *Alt* (Mac OS: *Option*) i kliknij tuż poza obrębem retuszowanego detalu; w miejscu, w którym nie ma żadnych włosów. Wybierz miejsce położone jak najbliżej, by jego kolor, odcień i faktura były bardzo podobne do tła korygowanego detalu.

### Krok 4.

Rozpocznij od końca włosa wystającego najdalej poza obrys głowy i przeciągnij kursorem myszy dokładnie wzdłuż niego, jak gdybyś chciał go odręcznie narysować. Zwolnij przycisk myszy, gdy dotrzesz do brzegu fryzury modelki (jak na rysunku). Niewielki symbol plusa po lewej stronie kursora świadczy o tym, jak blisko retuszowanego detalu pobrałem próbkę (z klawiszem *Alt/Option*) w poprzednim kroku ćwiczenia. Ta odległość powinna być bardzo niewielka, lecz nie aż tak mała, by ryzykować powielanie detalu, który właśnie retuszujesz. Jeśli popełnisz błąd, naciśnij *Ctrl+Z* (Mac OS: *Command+Z*), aby anulować ostatnie pociągnięcie pędzla, i spróbuj jeszcze raz. Jeżeli uznasz, że musisz anulować kilka ostatnich poprawek pod rząd, użyj skrótu *Ctrl+Alt+Z* (Mac OS: *Command+Option+Z*). W ten sposób możesz cofnąć do 20 ostatnich pociągnięć (tyle bowiem wynosi domyślny limit historii rejestrowanych operacji w Photoshopie). Jeśli wydaje Ci się, że to mało, to... musimy poważnie porozmawiać (żartuję!). Wystarczy, że rozwiniesz menu *Edit/Preferences* (*Edycja/Preferencje*), bądź też *Photoshop/Preferences* (*Photoshop/Preferencje*) w Mac OS, wybierzesz polecenie *Performance* (*Wydajność*) i zmienisz wartość parametru *History States* (*Stany historii*) w sekcji *History & Cache* (*Historia i bufor*). Pamiętaj, że wzrost liczby zapamiętywanych stanów zwiększa zapotrzebowanie na pamięć operacyjną komputera.

*Ciąg dalszy na następnej stronie*





## Krok 5.

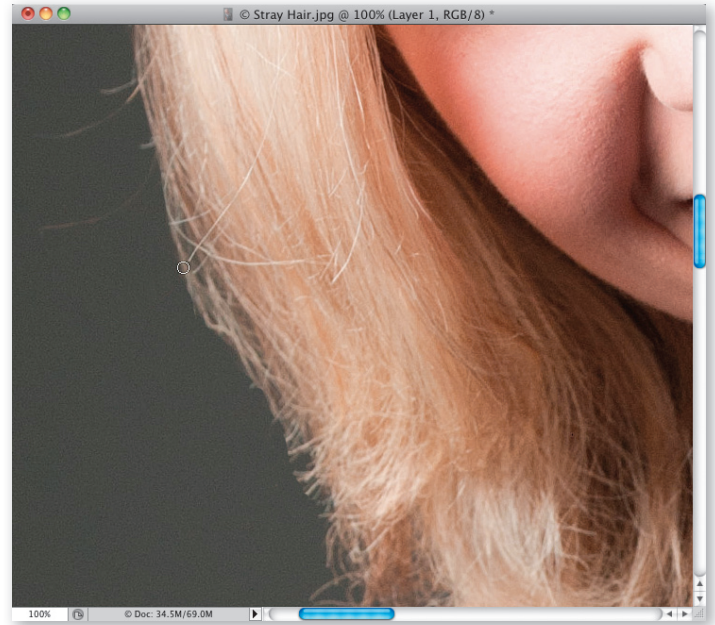
Można powiedzieć, że poprzedni krok zawiera opis całego procesu w pigułce: pobranie próbki w pobliżu włosa, przeciągnięcie wzdłuż włosa narzędziem *Clone Stamp* (*Stempel*) i zwolnienie przycisku myszy w pobliżu „właściwej” fryzury. Zauważ jednak, że usuwanie wszystkich pojedynczych włosów sprawia, że fryzura kończy się nienaturalnie, jak ucięta nożem (włosy wyglądają już nie jak włosy, lecz jak coś w rodzaju kasku). Aby uniknąć tego efektu i zapewnić naturalną różnorodność fryzury: po pierwsze, staram się nie usuwać wszystkich luźnych kosmyków (zostawiam kilka krótkich); po drugie, unikam odcinania ich równo z fryzurą. Można też skorzystać z jeszcze jednej sztuczki: włącz narzędzie *Smudge* (*Smużenie*) przy użyciu paska narzędzi (jego przycisk jest ukryty pod przyciskiem narzędzia *Blur* (*Rozmywanie*)) i został pokazany na rysunku obok, a następnie wykonaj kilka krótkich pociągnięć wzdłuż końcówek włosów, przy użyciu domyślnych ustawień pędzla o bardzo niewielkiej średnicy. W rezultacie końcówki zostaną delikatnie „wyciągnięte” z fryzury i rozmyte, będą więc wyglądały bardziej naturalnie (wystarczy, że wykonasz kilka takich pociągnięć, zgodnie z naturalnym ułożeniem włosów). Przyjrzyjmy się teraz bardzo irytującemu jasnemu kosmykowi po lewej stronie, który przysporzy nam dodatkowego problemu. Zaczynij zwyczajnie: od włączenia narzędzia *Clone Stamp* (*Stempel*) i pobrania próbki ponad kosmykiem (jak na rysunku).

## Krok 6.

Zamaluj włos, rozpoczynając od końcówki i kończąc tuż przy brzegu fryzury. Teoretycznie to powinno wystarczyć, lecz spójrz tylko: włos był tak jasny, że teraz wydaje się urywać w połowie, niczym surowe, złamane spaghetti! W takich przypadkach zwykle uciekam się do kolejnej techniki, polegającej na klonowaniu fragmentów włosów i maskowaniu nimi takich drobnych wad, lecz na razie pokażę Ci trochę inny trik, może nie do końca zgodny z moimi zasadami... ale tylko troszeczkę.

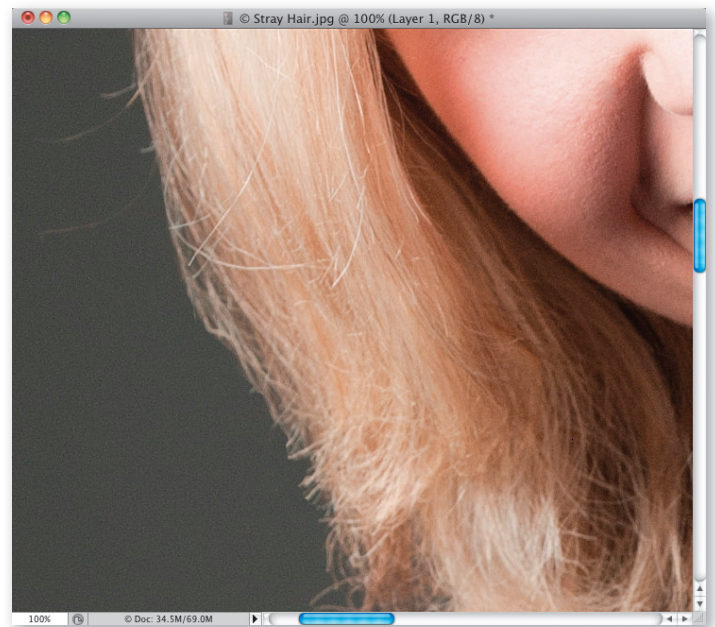
**Krok 7.**

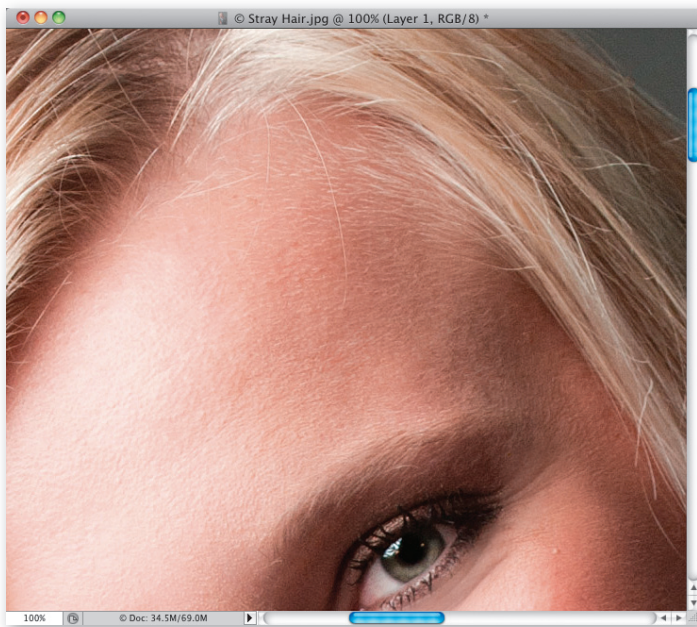
Naciśnij przycisk *Alt* (Mac OS: *Option*), kliknij w obrębie fryzury, tuż ponad „złamanym” włosom, który przed chwilą wyretuszowałeś, i wykorzystaj pobraną próbkę do zamaskowania pechowej końcówki. Aby to zrobić, po prostu przesunij kursor ponad nią i kliknij (tylko raz — patrz rysunek obok).

**Krok 8.**

Po wykonanej poprawce końcówka włosów wygląda tak, jak gdyby została przycięta nieco głębiej, i nie sprawia wrażenia oczywistego retuszu. Tak; to naprawdę kosmetyczna zmiana. Sam musisz ocenić, czy warto wykonywać tego typu zabiegi, w kontekście docelowego zastosowania retuszowanego zdjęcia (jeśli na przykład ktoś zamierza wykorzystać retuszowaną fotografię do umieszczenia w profilu na Facebooku, to raczej nie przejmowałbym się tego typu problemami). Tak czy owak, decyzja o skali i stopniu zaawansowania retuszu danego zdjęcia należy do fotografa — czyli do Ciebie. W porządku; teraz możesz już kontynuować pracę nad portretem, począwszy od lewej strony głowy, przez jej czubek, aż do strony prawej. Po drodze usuń i skoryguj tyle niesfornych włosów, ile uznasz za konieczne i praktyczne zarazem. Pamiętaj jedynie, by po zakończeniu pracy brzeg fryzury nie wyglądał jak przycięty narzędziem *Pen* (*Piôro*) lub ostrymi nożyczkami.

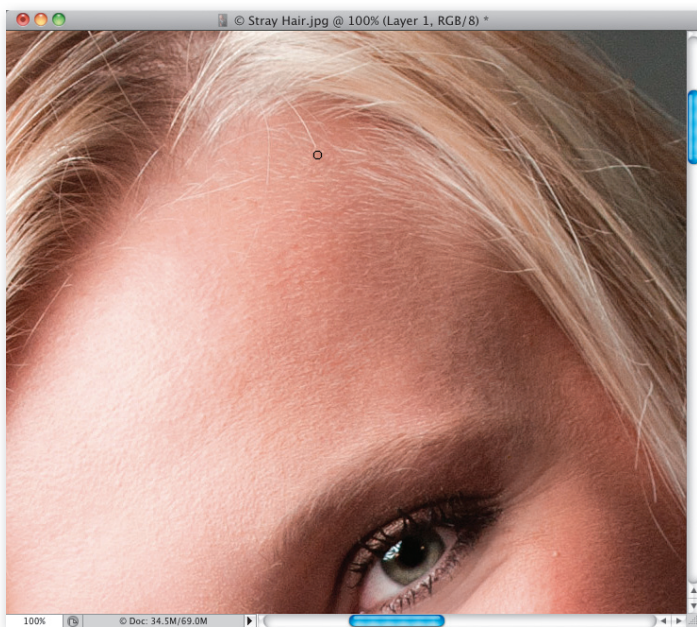
*Ciąg dalszy na następnej stronie*





### Krok 9.

Przyjrzyjmy się teraz pojedynczym włosom, które opadły na czoło. Mamy tutaj bowiem do czynienia z jednym niezwykle aroganckim intruzem oraz kilkoma nieco mniej śmiałymi, które zakradły się na ów — doskonale gładki skądinąd — fragment skóry (cóż za styl! Muszę kiedyś napisać jakiś kryminał w angielskim stylu). Ponieważ część włosów znajduje się na tle gładkiej skóry czoła, a część sięga nieco w głąb fryzury, postanowiłem zastosować retusz przy użyciu dwóch narzędzi.

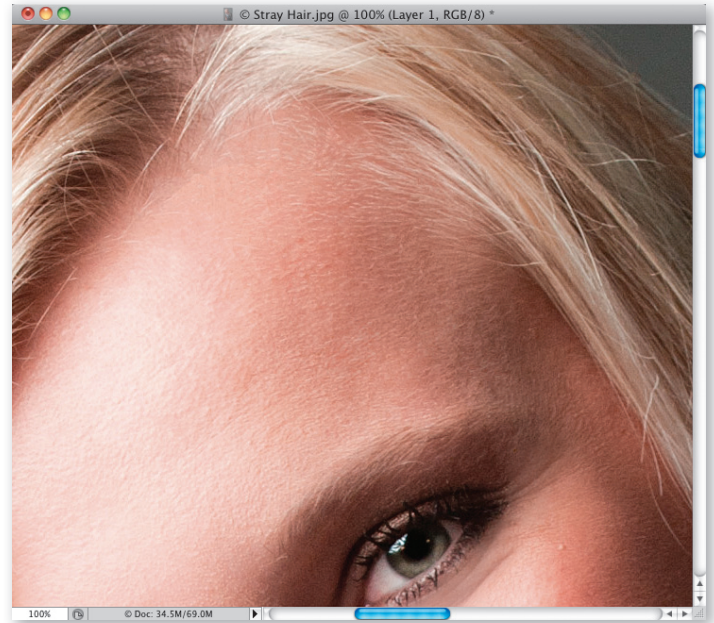


### Krok 10.

Rozpocznij od narzędzia *Healing Brush* (*Pędzel korygujący*) — naciśnij *Shift+J* tyle razy, ile to będzie konieczne, aby je włączyć — i usuń większą część pojedynczego włosa, który opadł na czoło modelki. W pewnym sensie ten proces bardzo przypomina najzwyczajniejszy retusz skóry, a do tego narzędzie *Healing Brush* (*Pędzel korygujący*) nadaje się idealnie. Do dzieła: naciśnij klawisz *Alt* (Mac OS: *Option*), kliknij w gładkim obszarze skóry w pobliżu retuszowanego detalu i zamaluj go, zwalniając przycisk myszy w pobliżu linii włosów (mniej więcej w miejscu pokazanym na rysunku).

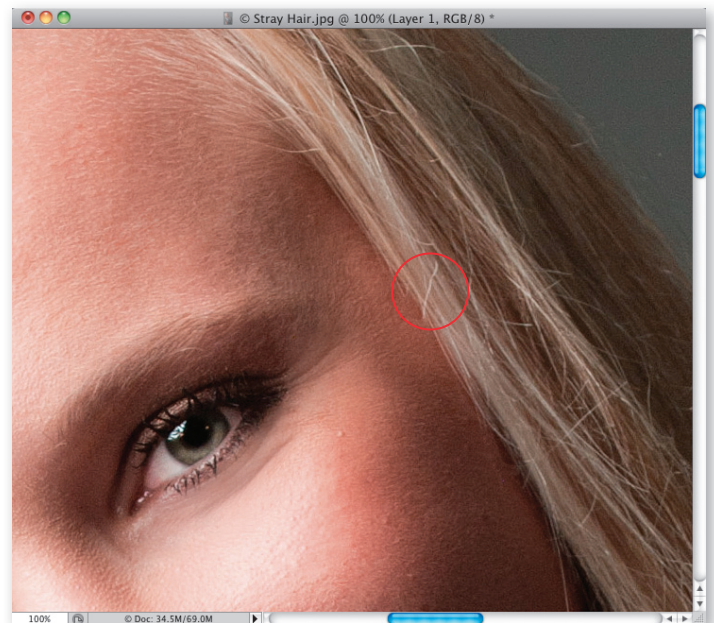
**Krok 11.**

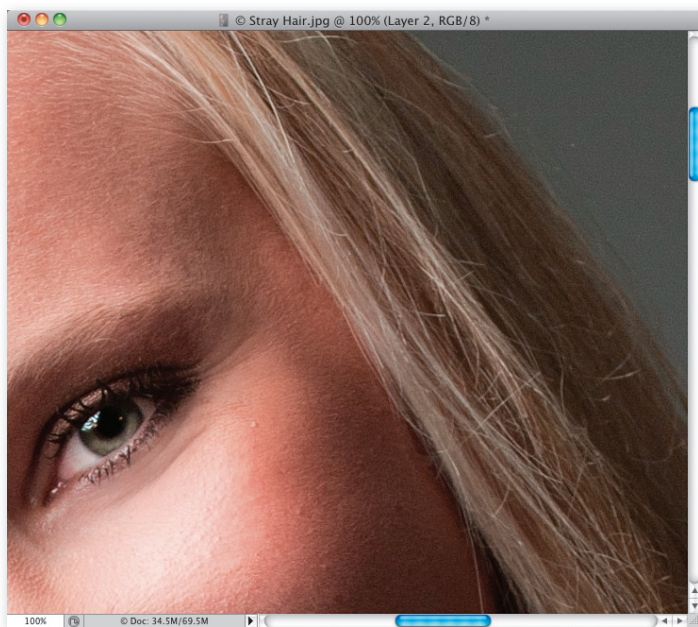
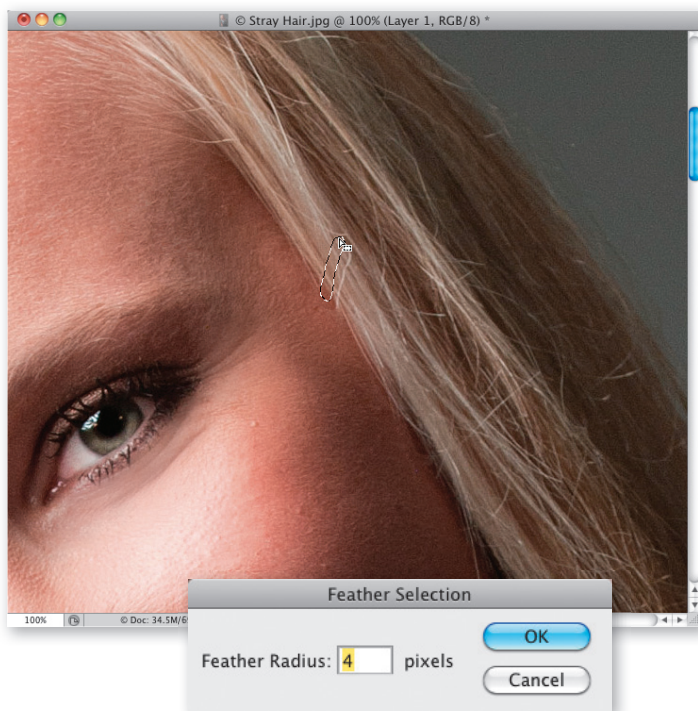
Ponownie włącz narzędzie *Clone Stamp (Stempel)*, wybierz bardzo małą końcówkę pędzla o miękkich krawędziach i upewnij się, że wartość parametru *Opacity (Krycie)* wynosi 100%. Pobierz próbkę ostatniego fragmentu włosów, który należy usunąć, i całkowicie go wyretuszuj (patrz rysunek). Przy okazji oczyściłem okolice retuszowanego fragmentu z kilku innych pojedynczych włosów, w analogiczny sposób jak przed chwilą — przy użyciu dwóch narzędzi.

**Krok 12.**

Poszukaj teraz pojedynczych włosów, które teoretycznie znajdują się w obrębie fryzury, lecz zupełnie do niej nie pasują (chodzi mi o wszelkie niesforne kosmyki, które nie opadły na czoło i nie wystają poza obrys głowy, lecz sprawiają wrażenie bycia zupełnie nie na miejscu). Spójrz na przykład na włos, który oznaczyłem na rysunku obok. W takich przypadkach zwykle stosuję technikę przenoszenia fragmentów włosów (z którą zapoznasz się w następnym ćwiczeniu), gdyż zwykle klonowanie daje nienaturalnie wyglądające efekty. Owszem, z pewnej odległości nie wyglądają one źle (i z pewnością nie wzbudzą podejrzeń na zdjęciach w niskiej rozdzielczości, przeznaczonych do umieszczenia w internecie, na przykład w profilu na Facebooku), lecz w przypadku odbitek lub naprawdę ważnych zdjęć lepiej rozciągnąć sąsiednie, równo zaczesane włosy w taki sposób, by zamaskować zaplątany kosmyk.

*Ciąg dalszy na następnej stronie*





### Krok 13.

Włącz narzędzie *Lasso (L)* i narysuj odrębne zaznaczenie obejmujące problematyczny włos z bardzo niewielką „zakładką” dookoła. Nie zmieniając narzędzia, kliknij wewnątrz narysowanego zaznaczenia i przeciągnij je odrobinę w górę, ponad ładnie uporządkowany fragment włosów (oczywiście niekoniecznie w górę — jeśli ponad retuszowanym detalem także panuje bałagan, poszukaj odpowiedniego miejsca pod spodem). Wydadz teraz polecenie *Select/Modify/Feather (Zaznacz/Zmień/Wtapienie)*, a gdy na ekranie pojawi się okno dialogowe *Feather Selection (Wtop zaznaczenie)*, zmień wartość promienia na 4 piksele, by odrobinę rozmyć krawędzie zaznaczenia, i kliknij przycisk *OK*.

### Krok 14.

Naciśnij *Ctrl+J* (Mac OS: *Command+J*), aby skopiować zaznaczony fragment włosów do osobnej warstwy dokumentu. Włącz narzędzie *Move (Przesunięcie) (V)* i przeciągnij otrzymaną warstwę w dół; w taki sposób, by zamaskować niepożądany włos. Jeśli narysowane zaznaczenie było wystarczająco małe, to kopiowany fragment nie powinien wyglądać obco i kolidować z nowym otoczeniem. Jeśli z jakichś dziwnych powodów nie pasuje on do nowego otoczenia, naciśnij *Ctrl+T* (Mac OS: *Command+T*), by wydać polecenie *Free Transform (Przekształcanie swobodne)*, przytrzymaj klawisz *Ctrl* (Mac OS: *Command*), kliknij jeden z narożnych uchwytów ramki przekształcania i przeciągnij go tak, by dopasować zawartość ramki do miejsca, w którym się znalazła (naciśnięcie klawisza *Ctrl/Command* pozwala dowolnie deformować zawartość ramki). Na koniec zatwierdź przekształcenie klawiszem *Enter* (Mac OS: *Return*). Przypuszczam, że ostatnia z opisanych w tym ćwiczeniu technik nieczęsto będzie Ci potrzebna, ale jej znajomość nie zaszkodzi — nigdy nic nie wiadomo.



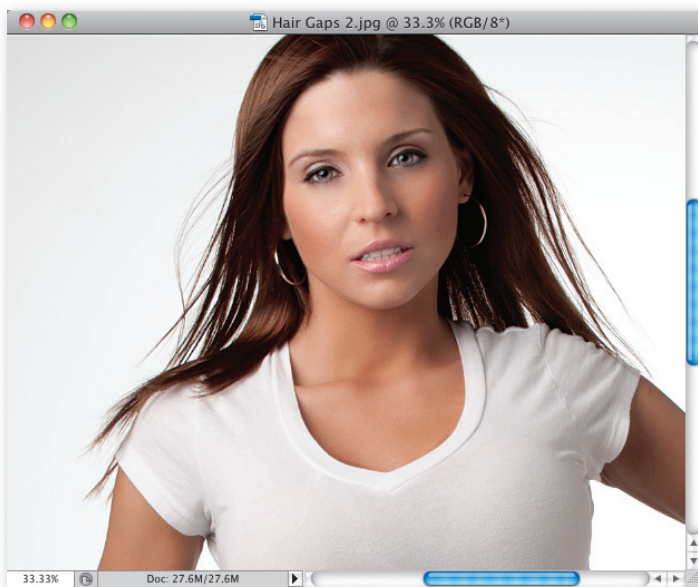


*Wypróbuj tę technikę  
na innym zdjęciu!*



## Wypełnianie luk we włosach

Poprawianie wyglądu włosów należy do najtrudniejszych retuszy, gdyż efekty uzyskiwane przy użyciu narzędzi *Clone Stamp* (*Stempel*) oraz *Healing Brush* (*Pędzel korygujący*) zazwyczaj są dalekie od ideału. W takich przypadkach zwykle trzeba skopiować i przenieść fragment włosów z jednego miejsca w inne, aby zamaskować zaistniały problem. To jedna z takich sytuacji, gdy po prostu nie ma innego wyjścia — luka we włosach może być spowodowana pozą modelki, dynamicznym gestem, działaniem wentylatora czy dziesiątkiem innych przyczyn i jest tak duża, że po prostu psuje wygląd fotografii. Oto najlepszy moim zdaniem sposób na jej zatuszowanie.



### Krok 1.

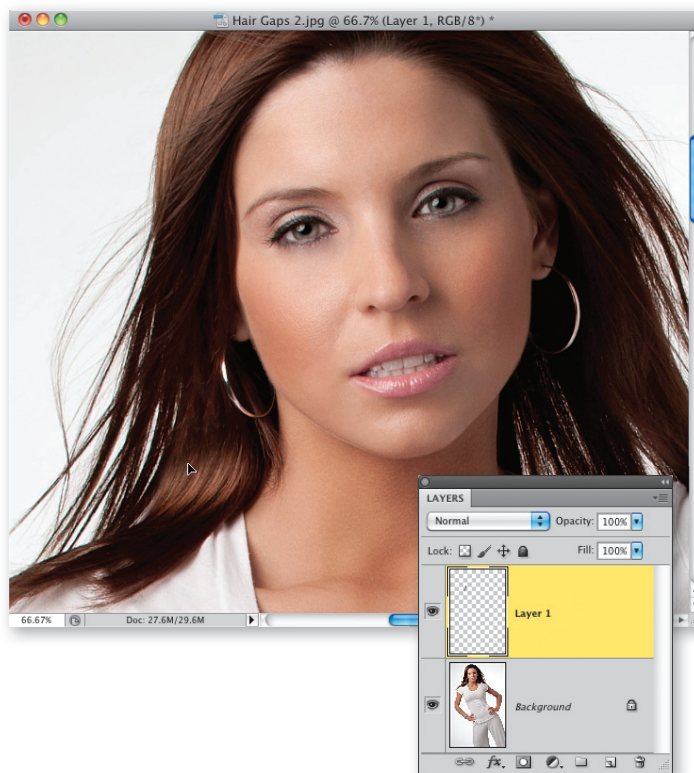
Do retuszowania włosów wybrałem portret pokazany na rysunku obok. Między pasmami włosów modelki są widoczne wyraźne przerwy, zwłaszcza tuż ponad ramionami. Zastosowanie narzędzi takich jak *Clone Stamp* (*Stempel*) czy *Healing Brush* (*Pędzel korygujący*) zupełnie nie wchodzi tutaj w rachubę: uzyskanie nimi akceptowalnych efektów byłoby koszmarnie trudne (a retusz i tak rzuciłby się w oczy). Nie mamy więc innego wyjścia, jak tylko załatać widoczne luki skopiowanymi fragmentami włosów.

### Krok 2.

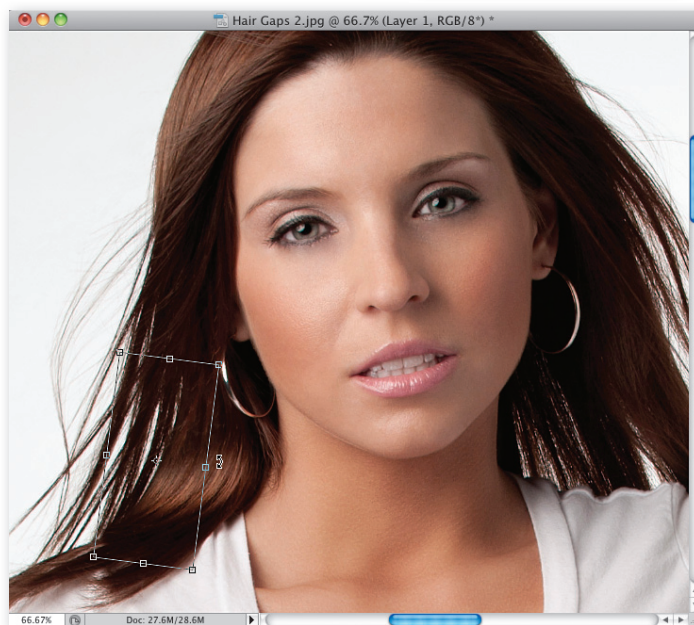
Włącz narzędzie *Lasso* (*L*) i narysuj zaznaczenie obejmujące fragment fryzury sąsiadujący bezpośrednio ze szczeliną, którą chciałbyś wyretuszować (jak widać na rysunku obok, zaznaczyłem właśnie obszar tuż obok sporej luki między dwoma pasmami włosów po lewej stronie zdjęcia). Krawędzie otrzymanego zaznaczenia trzeba będzie rozmyć, by jego zawartość elegancko wtopiła się w istniejącą fryzurę po skopiowaniu. Wydadź zatem polecenie *Select/Modify/Feather* (*Zaznacz/Zmień/Wtapienie*), a gdy na ekranie pojawi się okno dialogowe *Feather Selection* (*Wtop zaznaczenie*), zmień wartość promienia rozmycia na 4 piksele i kliknij przycisk *OK*. Nawiasem mówiąc, 4 piksele to żadna czarodziejska wartość — raczej punkt wyjścia do ewentualnych poprawek. Im większy promień rozmycia, tym łagodniejsze (bardziej przezroczyste) będą krawędzie skopiowanego fragmentu. Jeśli się okaże, że są zbyt miękkie, anuluj całą operację i spróbuj zmniejszyć promień rozmycia do 3 lub nawet 2 pikseli.

**Krok 3.**

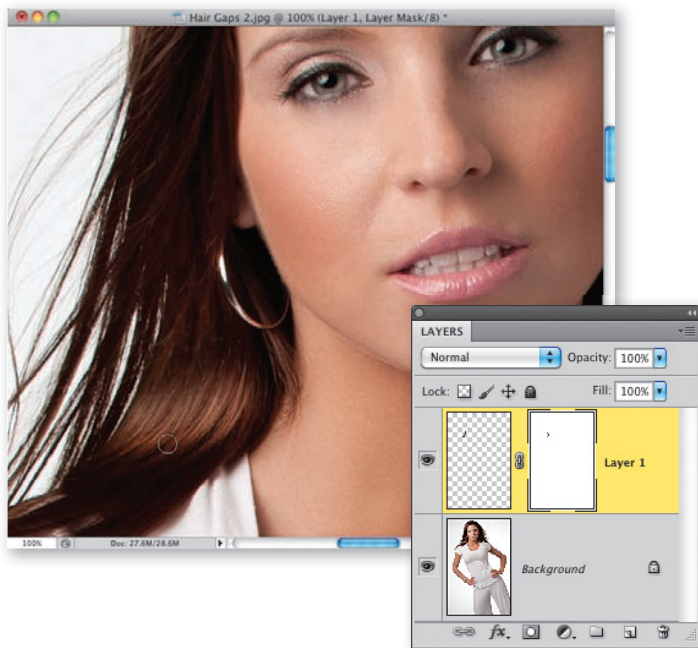
Naciśnij *Ctrl+J* (Mac OS: *Command+J*), aby powielić zaznaczony fragment i umieścić go w oddzielnej warstwie dokumentu. Następnie włącz narzędzie *Move* (*Przesunięcie*) (*V*) i przeciągnij go w lewą stronę w taki sposób, by zamaskował widoczną lukę. Choć zdarza się, że powielony detal pasuje idealnie, to najczęściej trzeba go w jakiś sposób skorygować, by wtopił się w nowe otoczenie. Także w tym przypadku trzeba będzie skorygować jego układ i kształt (zrobimy to w następnym kroku ćwiczenia), lecz to nie znaczy, że narysowałeś niewłaściwe zaznaczenie — jak już wspomniałem, dosztukowanie powielonego pasemka włosów do istniejącej fryzury niemal zawsze wymaga drobnych poprawek.

**Krok 4.**

Naciśnij *Ctrl+T* (Mac OS: *Command+T*), by wydać polecenie *Free Transform* (*Przekształcanie swobodne*). Dzięki temu będziesz mógł obrócić skopiowany fragment zgodnie z kierunkiem ruchu wskazówek zegara, by elegancko połączyć go z istniejącą fryzurą (jak na rysunku obok). Po prostu przesunij kursor myszy odrobinę poza obręb ramki przekształcania (powinien on wówczas przybrać kształt podwójnej strzałki, jak na rysunku obok), a potem kliknij i przeciągnij po łuku w prawą stronę, by obrócić cały detal. Po ustawieniu fragmentu włosów pod odpowiednim kątem może być konieczne przesunąć go, aby jeszcze lepiej dopasować go do otoczenia. W takim przypadku umieść kursor we wnętrzu ramki i przeciągnij. Przynajmniej nie będzie idealny, lecz na tym etapie to nie szkodzi — przed nami nadal sporo pracy.



*Ciąg dalszy na następnej stronie*



### Krok 5.

Naciśnij klawisz *Enter* (Mac OS: *Return*), aby zatwierdzić wykonane przekształcenie. Prawa krawędź skopiowanego fragmentu nie wtapia się idealnie w nowe tło i jest widoczna bardziej, niż powinna. Uporamy się jednak z tym problemem kilkoma pociągnięciami pędzla. Do dzieła: najpierw kliknij przycisk *Add Layer Mask (Utwórz maskę warstwy)* znajdujący się w dolnej części panelu *Layers (Warstwy)*, aby dołączyć maskę do warstwy ze skopiowanymi włosami. Włącz narzędzie *Brush (Pędzel) (B)*, naciśnij klawisz *X*, aby zmienić bieżący kolor narzędzia na czarny (tym razem bowiem maska jest całkowicie biała), ustaw wartość parametru *Opacity (Krycie)* na 100% i wybierz niewielką końcówkę pędzla o miękkich krawędziach. Wykonaj kilka krótkich pociągnięć wzdłuż krawędzi skopiowanego kosmyka, by zatuszować jego kontury na tle naturalnych włosów modelki.

### Krok 6.

Wystarczy jedno spojrzenie na górną część retuszowanego fragmentu (patrz rysunek ilustrujący 5. krok ćwiczenia), by dostrzec, że został on skopiowany z sąsiedniego miejsca, tuż obok kolczyka. Spróbujmy zatem zatuszować to podobieństwo przy użyciu kolejnego skrawka włosów, pobranego z miejsca tuż ponad retuszowanym obszarem. Ponownie uaktywnij warstwę *Background (Tło)*, narysuj nowe zaznaczenie narzędziem *Lasso*, rozmyj jego krawędzie i skopiuj zawartość do nowej warstwy dokumentu. Ponieważ naszym celem jest zamaskowanie poprzedniej poprawki, przeciągnij skopiowaną warstwę powyżej poprzedniej w panelu *Layers (Warstwy)*, a następnie włącz narzędzie *Move (Przesunięcie)*, umieść kosmyk we właściwym miejscu i w razie potrzeby obróć go przy użyciu polecenia *Free Transform (Przekształcanie swobodne)*.

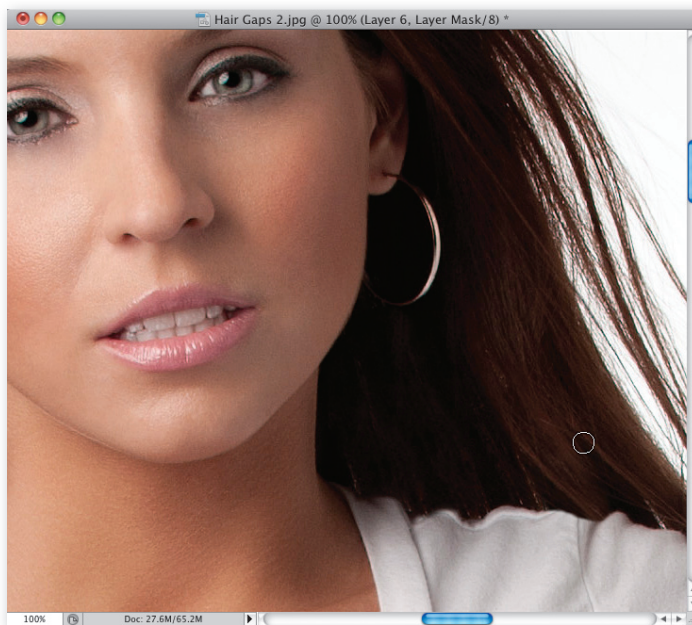
## Krok 7.

Moim zdaniem całkiem nieźle poradziliśmy sobie z zamaskowaniem podobieństwa jasnych detali, lecz tuż poniżej wykonanej przed chwilą poprawki jest jeszcze jeden jasny fragment, który warto ukryć. Naciśnij zatem *Ctrl+J* (Mac OS: *Command+J*), aby utworzyć kolejną kopię poprzedniego kosmyka, przeciągnij ją przy użyciu narzędzia *Move* (*Przesunięcie*) odrobinę w dół, dodaj maskę warstwy i zamaluj krawędzie, aby ukryć jego obecność przed niepowołanym wzrokiem.

## Krok 8.

W analogiczny sposób należy wypełnić inne, mniejsze luki po lewej stronie zdjęcia. Po kilku takich poprawkach możesz się zdecydować na utworzenie warstwy zawierającej scaloną wersję wszystkich retuszy przy użyciu skrótu *Ctrl+Alt+Shift+E* (Mac OS: *Command+Option+Shift+E*) i odtąd tworzyć nowe zaznaczenia już na jej podstawie. Po zakończeniu pracy nad lewą stroną portretu możesz przystąpić do wykonywania analogicznych zabiegów po prawej stronie. Przyznam, że w przypadku tego zdjęcia poszło nam wyjątkowo sprawnie, gdyż dopasowanie skopiowanych detali wymagało zaledwie ich obrócenia i zamaskowania konturów. Niekiedy zdarza się jednak, że skopiowane fragmenty trzeba na przykład odwrócić w poziomie, by uniknąć sytuacji, w której tuż obok siebie znajdują się dwa identyczne, wyraźnie widoczne pasemka włosów (to niewybaczalny błąd). W takim przypadku po wydaniu polecenia *Free Transform* (*Przekształcanie swobodne*) należy kliknąć prawym przyciskiem myszy w obrębie ramki i wybrać polecenie *Flip Horizontal* (*Odbij w poziomie*) z podręcznego menu. Potem tak czy owak należy jeszcze obrócić skopiowany detal pod odpowiednim kątem, lecz dzięki tej prostej dodatkowej sztuczce można lepiej ukryć „pożyczkę” włosów z sąsiedniego miejsca. Na następnej stronie znajdziesz porównanie wyglądu zdjęcia przed retuszem i po nim.

*Ciąg dalszy na następnej stronie*





## Zmiana koloru włosów

To stosunkowo często stosowany trik, zwłaszcza w projektach wymagających dopasowania koloru fryzury do ubrania. Na szczęście większość zadań tego typu nie wymaga przebarbowania włosów na zupełnie inny odcień i ogranicza się do subtelnego podkolorowania.

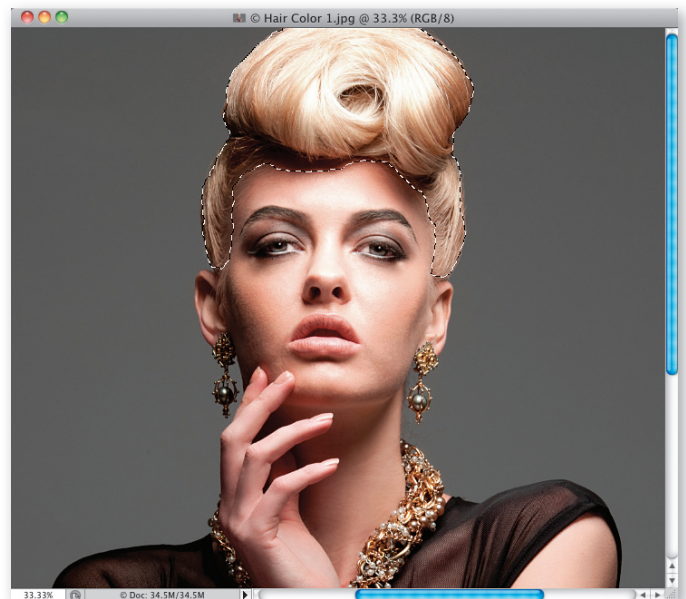
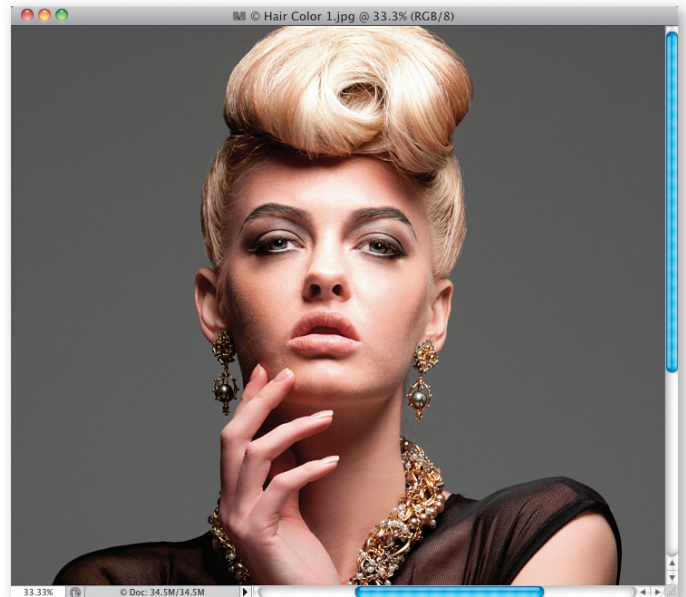
### Krok 1.

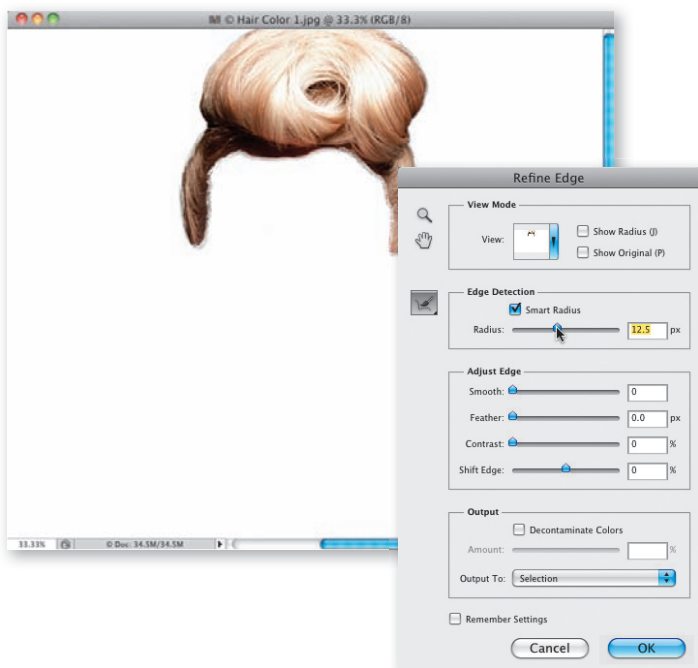
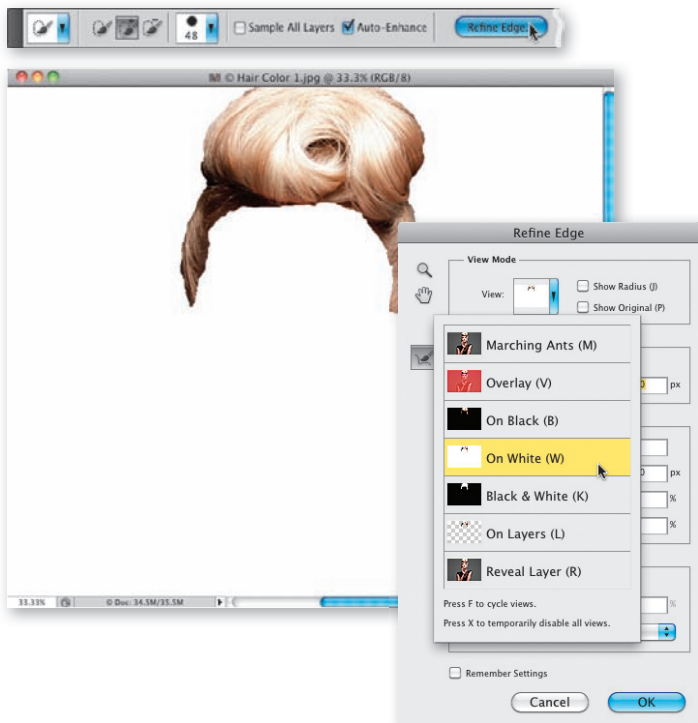
Na przykładzie tego zdjęcia przedstawię możliwość przeistoczenia modelki z blondynki w brunetkę, lecz po drodze będziesz świadkiem (i autorem) kilku pomniejszych zmian kolorystycznych, a przy okazji poznasz różne warianty opisywanej techniki kolorowania włosów. Dzięki temu poznasz bogaty arsenał technik na różne okazje (przydatnych szczególnie wówczas, gdy Twoja modelka lub klient zażyją sobie poważnych przeróbek).

### Krok 2.

Zacznij od włączenia narzędzia *Quick Selection* (*Szybkie zaznaczanie*) (*W*), a następnie „zamaluj” nim włosy modelki, aby je zaznaczyć. Jeśli otrzymane zaznaczenie będzie sięgało zbyt daleko, naciśnij klawisz *Alt* (Mac OS: *Option*) i przeciągnij kursorem myszy po nadmiarowych fragmentach, aby je z niego wykluczyć, a następnie wróć do przerwane go zaznaczania. Należy je przeprowadzić przy użyciu stosunkowo niewielkiej końcówki pędzla, cierpliwie zamalowując wszystkie brakujące obszary włosów (patrz rysunek). Nie musisz jednak nadawać zaznaczeniu idealnego kształtu, a to z dwóch powodów: po pierwsze, do skorygowania jego konturów użyjemy za chwilę specjalnej funkcji Photoshopa, a po drugie, na dalszym etapie pracy będziemy mieli do dyspozycji maskę utworzoną na jego podstawie, która ułatwi nam wprowadzenie ewentualnych poprawek. Nie przejmuj się więc drobiazgami i stwórz akceptowalnie dokładne zaznaczenie, a potem zapoznaj się z krokiem numer 3.

*Ciąg dalszy na następnej stronie*





### Krok 3.

Nie wyłączaj narzędzia *Quick Selection* (*Szybkie zaznaczanie*) po utworzeniu zaznaczenia, tylko kliknij przycisk *Refine Edge* (*Popraw krawędź*) na pasku opcji programu (patrz rysunek). Na ekranie pojawi się wówczas okno dialogowe *Refine Edge* (*Popraw krawędź*), zaś w oknie dokumentu — podgląd tworzonych zaznaczenia. (Nawiasem mówiąc, podgląd może być wyświetlany na różnych tłach — w tym przypadku najlepszy będzie wariant *On White* (*Na białym tle*). Po wybraniu odpowiedniej opcji z menu *View* (*Widok*) podgląd zaznaczenia będzie wyglądał tak jak na przykładowym rysunku). Jak widać, zaznaczenie jest bardzo nierówne i niedokładne, lecz nie martw się na zapas — za chwilę sobie z tym poradzimy.

### Krok 4.

Aby uzyskać lepsze, gładkie i dokładniejsze zaznaczenie, odszukaj sekcję *Edge Detection* (*Wykrywanie krawędzi*) we wspomnianym oknie dialogowym i zaznacz opcję *Smart Radius* (*Inteligentny promień*). Ta opcja pozwoli nam za chwilę skorygować kontury zaznaczenia (i oddaje nieocznione usługi w przypadku zaznaczania włosów), lecz samo jej włączenie nie wystarczy — trzeba jeszcze przeciągnąć suwak *Radius* (*Promień*) w prawą stronę (jak na przykładowym rysunku). Ostre, poszarpane krawędzie zaznaczenia staną się wówczas o wiele płynniejsze (jak widać na rysunku). Ponownie podkreślam, że nie muszą być idealnie dokładne — zasięg wykonanych poprawek można będzie potem ograniczyć przy użyciu maski. Na razie chodzi tylko o to, by uzyskać jak najlepsze przybliżenie docelowego kształtu zaznaczenia, lecz niekoniecznie ideał.



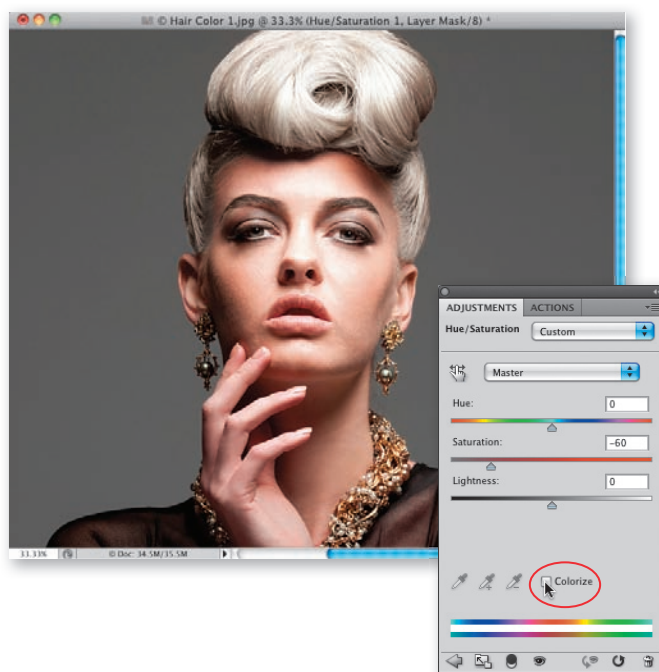
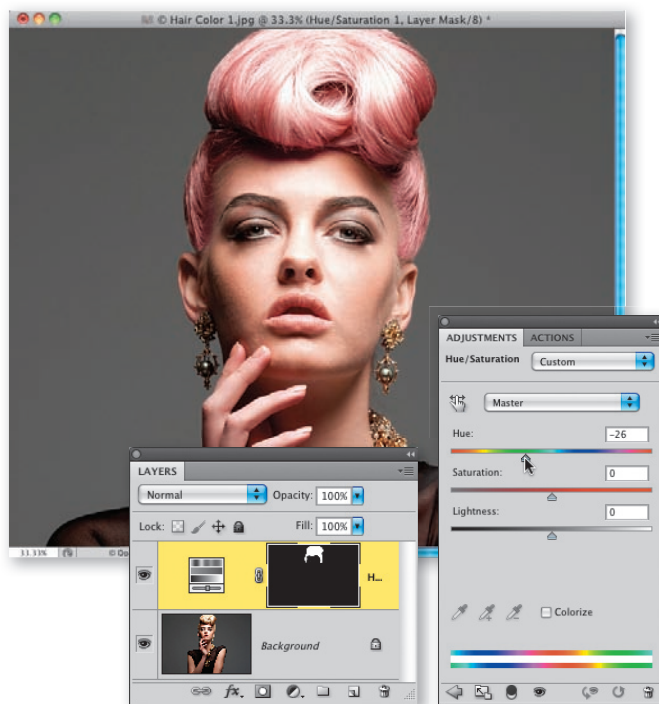
## Krok 5.

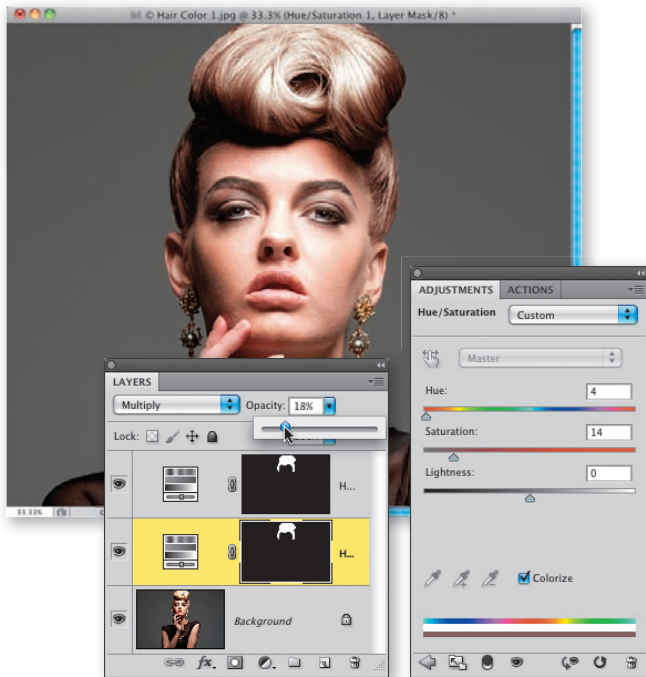
Kliknięcie przycisku *OK* w oknie dialogowym *Refine Edge (Popraw krawędź)* spowoduje zamknięcie tego okna, lecz zaznaczenie pozostanie na swoim miejscu. Choć trudno to ocenić na podstawie podglądu zdjęcia, kształt zaznaczenia uległ znacznej poprawie. Kliknij przycisk *Create New Adjustment Layer (Utwórz nową warstwę wypełnienia lub korekcyjną)* znajdujący się w dolnej części panelu *Layers (Warstwy)* i utwórz warstwę typu *Hue/Saturation (Barwa/Nasylenie)*. Po takich przygotowaniach zmiana koloru włosów będzie bardzo prosta i sprowadza się do przeciągnięcia suwaka *Hue (Barwa)* w panelu *Adjustments (Dopasowania)*. Na pokazanym tutaj przykładzie przeciągnąłem go odrobinę w lewą stronę, a włosy modelki nabrały różowego odcienia. Przy okazji: taka zmiana pozwala błyskawicznie ocenić dokładność stworzonego uprzednio zaznaczenia. Wszelkie niedokładności można będzie skorygować od ręki, gdyż do warstwy *Hue/Saturation (Barwa/Nasylenie)* jest automatycznie dołączana maska. Jeśli zauważysz, że jakiś fragment fryzury został pominięty, włącz narzędzie *Brush (Pędzel) (B)*, upewnij się, że bieżący kolor narzędzia został zmieniony na biały, ustaw niewielką końcówkę pędzla i zamaluj brakujące fragmenty wprost na podglądzie zdjęcia. Jeśli przeciwnie, zaznaczenie sięga zbyt daleko, zamaluj nadprogramowe miejsca na czarno, aby je zamaskować.

## Krok 6.

Jeśli uzyskany odcień jest zbyt intensywny, przeciągnij suwak *Saturation (Nasylenie)* w lewą stronę (zauważyłem, że po zmianie koloru włosów niemal zawsze muszę wykonać taką poprawkę; nowy kolor czasami jest tak wyrazisty, że po prostu trzeba go trochę stonować. Przy okazji zauważ, że zmniejszenie wartości parametru *Saturation (Nasylenie)* w przypadku tego portretu nadało włosom modelki niesamowity, srebrzysty odcień, który wygląda naprawdę intrygująco). Pora na wspomniany wcześniej alternatywny wariant opisywanej sztuczki, który polega na zaznaczeniu opcji *Colorize (Koloruj)* w dolnej części ustawień warstwy korekcyjnej *Hue/Saturation (Barwa/Nasylenie)* w panelu *Adjustments (Dopasowania)* — patrz rysunek obok. Otrzymany w ten sposób efekt będzie zupełnie inny, gdyż o ile dotychczas zmiana polegała na przestaczeniu istniejących odcieni, teraz na istniejący kolor włosów zostanie nałożony zupełnie inny, wybrany przez Ciebie.

*Ciąg dalszy na następnej stronie*





## Krok 7.

Spróbujmy teraz przefarbować naszą modelkę na szatynkę. Rozpocznij od wybrania opcji *Default (Domyślne)* z listy znajdującej się w górnej części panelu *Adjustments (Dopasowania)*, a następnie zmień tryb mieszania warstwy *Hue/Saturation (Barwa/Nasylenie)* na *Multiply (Pomnóż)*. Tę warstwę wykorzystamy wyłącznie do zmiany trybu mieszania, naciśnij zatem *Ctrl+J* (Mac OS: *Command+J*), aby ją powielić. Otrzymana w ten sposób kopia posłuży nam do zmiany koloru włosów. Najpierw zaznacz opcję *Colorize (Koloruj)* w ustawieniach warstwy *Hue/Saturation (Barwa/Nasylenie)* w panelu *Adjustments (Dopasowania)*, a następnie przeciągnij suwak *Hue (Barwa)* niemal do końca w lewą stronę, do wartości 4. Gdy to zrobisz, zmniejsz wartość parametru *Saturation (Nasylenie)* do poziomu, przy którym włosy wyglądają w miarę naturalnie (w tym przypadku zmniejszyłem ją do 14). Kliknij teraz pierwszą warstwę korekcyjną i zmniejsz wartość parametru *Opacity (Krycie)* na tyle, by nadać włosom przekonujący odcień (ja zwykle zmniejszam ją do poziomu rzędu 18%, jak na pokazanym przykładzie). *Uwaga:* zastosowany tutaj tryb *Multiply (Pomnóż)* służy do przyciemniania włosów. W celu rozjaśnienia ciemnej fryzury należałoby raczej zastosować tryb *Screen (Ekran)*.

## Krok 8.

Ostatni krok tego ćwiczenia jest opcjonalny. Otóż jeśli na tym etapie pracy dostrzeżesz jakieś niedociągnięcia i braki, jeśli chodzi o jednolitość zabarwionych włosów, to możesz z powodzeniem się z nimi teraz rozprawić (na przykład w tym przypadku w okolicach obojga uszu modelki pozostały drobne skrawki oryginalnego, jasnego koloru). Włącz narzędzie *Brush (Pędzel)*, zmniejsz wartość parametru *Opacity (Krycie)* na pasku opcji do około 30%, a następnie zamaluj wszelkie niedoróbki. Przy tak małej wartości krycia możesz stopniowo pogłębiać uzyskany kolor, co idealnie się sprawdza w przypadku delikatnych kosmyków i pasemek włosów. Skorygowaną maskę należy następnie skopiować do dolnej warstwy korekcyjnej *Hue/Saturation (Barwa/Nasylenie)* tak, by obydwie warstwy idealnie do siebie pasowały. Aby to zrobić, naciśnij i przytrzymaj klawisz *Alt* (Mac OS: *Option*), a następnie kliknij i przeciągnij maskę górnej warstwy korekcyjnej ponad maskę dolnej warstwy. Gdy na ekranie pojawi się komunikat z pytaniem o chęć zastąpienia docelowej maski, kliknij przycisk *Yes (Tak)* — i po kłopotcie.



*Wypróbuj tę technikę  
na innym zdjęciu!*

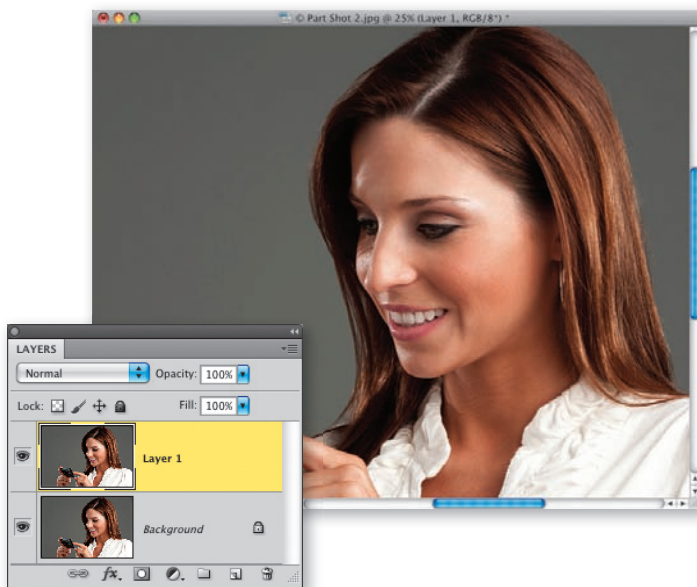


To zdjęcie jest dostępne do pobrania.  
Patrz strona 11.



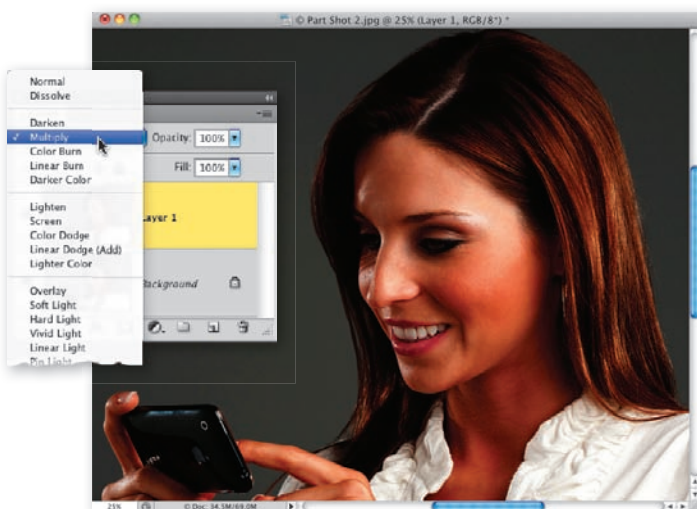
## Przyciemnianie przedziałka we włosach

Wzrok człowieka jest w naturalny sposób przyciągany do najjaśniejszych obszarów zdjęcia. Skoro tak, to raczej nie powinien to być przedziałek we włosach, prawda? Czasami jednak zupełnym przypadkiem tak się zdarza, a wówczas warto znać tę prostą i skuteczną sztuczkę, która pomoże Ci rozwiązać ów problem. To jeden z tych retuszy, których z pewnością nie trzeba wykonywać za każdym razem, lecz gdy już natrafisz na portret z jasnym przedziałkiem, z pewnością docenisz jego zalety.



### Krok 1.

Oto przykładowe zdjęcie, nad którym będziemy pracować. Zauważ, że przedziałek we włosach modelki jest dość szeroki i został dodatkowo zaakcentowany przez zastosowane oświetlenie. W rezultacie stał się jasną, grubą kreską, która niepotrzebnie skupia na sobie uwagę. Nasze zadanie będzie polegało na przyciemnieniu tego detalu i jego optycznym zwężeniu, by mniej rzucał się w oczy. Rozpocznij pracę od powielenia warstwy *Background* (*Tlo*) przy użyciu skrótu *Ctrl+J* (Mac OS: *Command+J*).



### Krok 2.

Zmień tryb mieszania powielonej warstwy na *Multiply* (*Pomnóż*). Zauważ, o ile ciemniejszy stał się przedziałek w porównaniu do tego, jak wyglądał na początku, w 1. kroku ćwiczenia. Oczywiście reszta fotografii także jest teraz zdecydowanie zbyt ciemna, ale za chwilę to naprawimy.

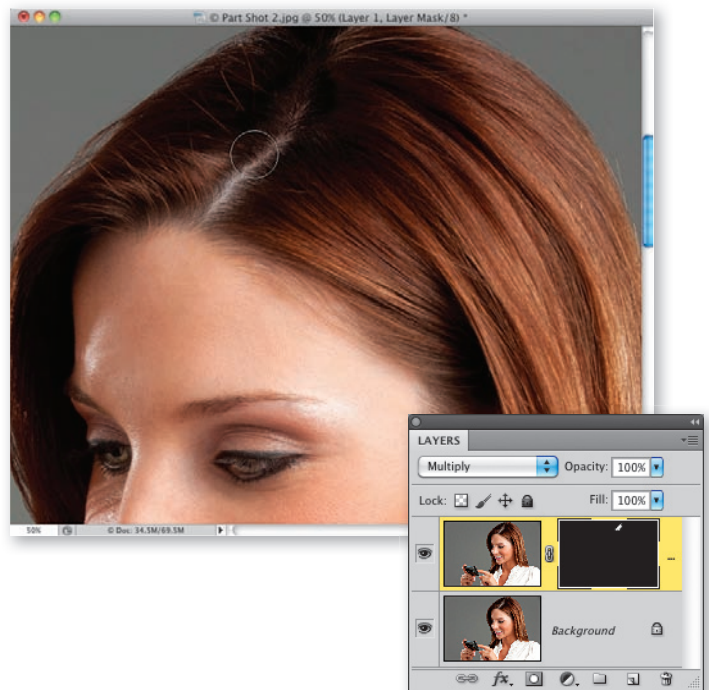
### Krok 3.

Ponieważ naszym celem jest przyciemnienie tylko jednego, niewielkiego fragmentu zdjęcia, naciśnij klawisz *Alt* (Mac OS: *Option*) i kliknij przycisk *Add Layer Mask (Utwórz maskę warstwy)* znajdujący się w dolnej części panelu *Layers (Warstwy)*, aby utworzyć czarną maskę, która całkowicie ukryje ciemniejszy wariant zdjęcia (wspomniany przycisk został oznaczony na rysunku).



### Krok 4.

Włącz narzędzie *Brush (Pędzel) (B)*, wybierz średniej wielkości końcówkę pędzla o miękkich krawędziach, upewnij się, że bieżący kolor narzędzia został automatycznie zmieniony na biały, i zacznij zamalowywanie przedziałka, aby go przyciemnić. Jeśli zauważysz, że przedziałek staje się wyraźnie zbyt ciemny — nie martw się, będziesz go mógł z łatwością rozjaśnić przez zmniejszenie wartości parametru *Opacity (Krycie)*. Akurat w tym konkretnym przypadku nie musiałem jednak tego robić. Porównanie wyglądu zdjęcia przed retuszem i po jego zakończeniu znajdziesz na następnej stronie.



*Ciąg dalszy na następnej stronie*



## Retuszowanie odrostów

Ta poprawka, polegająca na rozjaśnieniu odrostów, jest stosunkowo popularna, a przy tym bardzo łatwa i szybka do wykonania (w większości przypadków). Większą część ćwiczenia poświęciłem standardowej metodzie retuszowania, jaką zwykle stosuję w takich przypadkach, lecz na końcu dodałem opis jeszcze jednego drobnego zabiegu polegającego na przyciemnieniu i uplastycznieniu włosów. Tej prostej, lecz naprawdę skutecznej sztuczki nauczyłem się od retuszerki Christy Schuler.

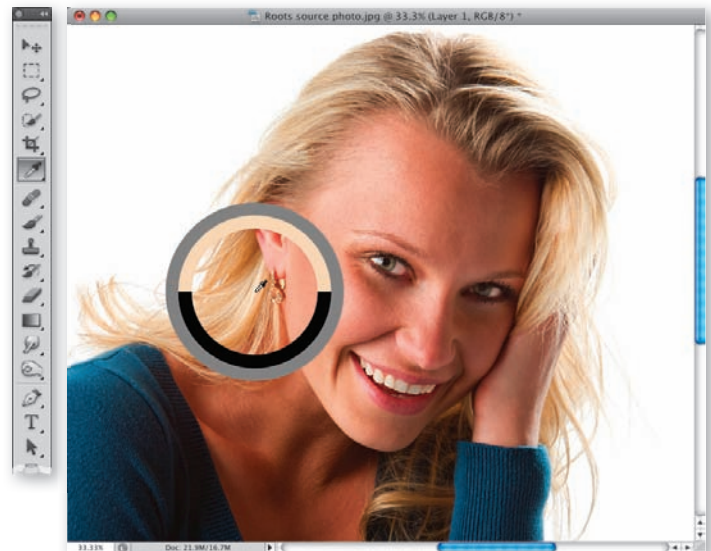
### Krok 1.

Oto zdjęcie, nad którym będziemy pracować. Oczywiście możesz je pobrać ze strony internetowej, której adres podałem we wstępie do tej książki, i wykorzystać je do przykładowego retuszu zgodnie z podanym niżej opisem. Odrosty nie są tutaj bardzo wyraźne, lecz po ich wyretuszowaniu z pewnością docenisz różnicę w wyglądzie portretu. Najpierw kliknij przycisk *Create a New Layer* (*Utwórz warstwę*) znajdujący się w dolnej części panelu *Layers* (*Warstwy*), aby utworzyć nową, pustą warstwę dokumentu.

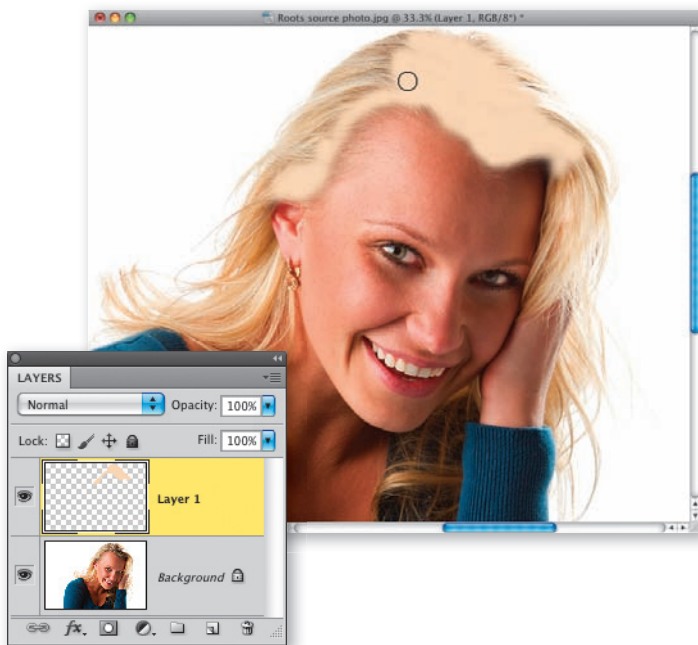


### Krok 2.

Włącz narzędzie *Eyedropper* (*Kropplomierz*) (*I*) i cichcem podkradnij (no dobrze — pożycz) kolor jasnego pasemka włosów modelki. To proste: po włączeniu podanego narzędzia należy po prostu kliknąć w najjaśniejszym obszarze włosów, jak na rysunku obok. Podpowiem Ci, że duży, barwny pierścień, który pojawi się wówczas wokół kursora, ma za zadanie ułatwić Ci precyzyjny dobór próbkowanego odcienia.

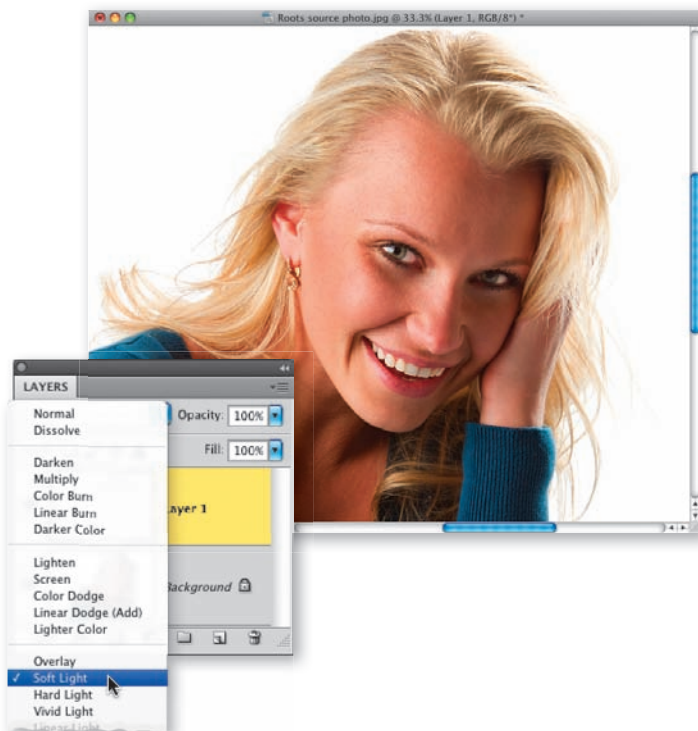


*Ciąg dalszy na następnej stronie*



### Krok 3.

Włącz narzędzie *Brush* (*Pędzel*) (*B*), wybierz średniej wielkości końcówkę pędzla o miękkich krawędziach i zamaluj ciemne miejsca u nasady włosów modelki oraz przedziałek (jak na rysunku obok). Nie przejmuj się, jeśli nie uda Ci się zamalować wszystkiego za jednym razem — za chwilę będziesz mógł skorygować ewentualne niedociągnięcia.



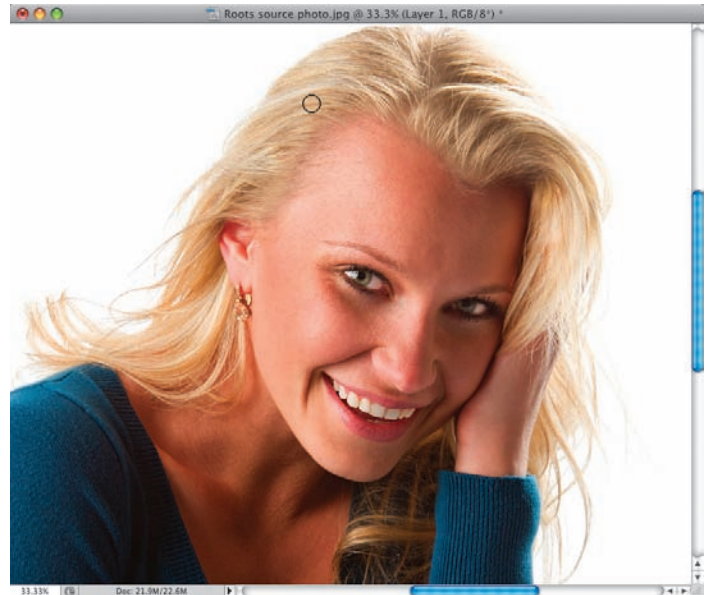
### Krok 4.

W celu połączenia zamalowanej warstwy z oryginalną fotografią znajdującą się na warstwie *Background* (*Tło*) zmień tryb mieszania tej pierwszej z *Normal* (*Zwykły*) na *Soft Light* (*Łagodne światło*), oczywiście przy użyciu panelu *Layers* (*Warstwy*). Efekt tej zmiany został zilustrowany na rysunku obok. Jak widać, zamalowane fragmenty idealnie wtopiły się w oryginalną fotografię (porównaj zdjęcie obok z fotografią ilustrującą 1. krok tego ćwiczenia — zwróć uwagę zwłaszcza na odcień włosów u nasady, czyli odrostów).



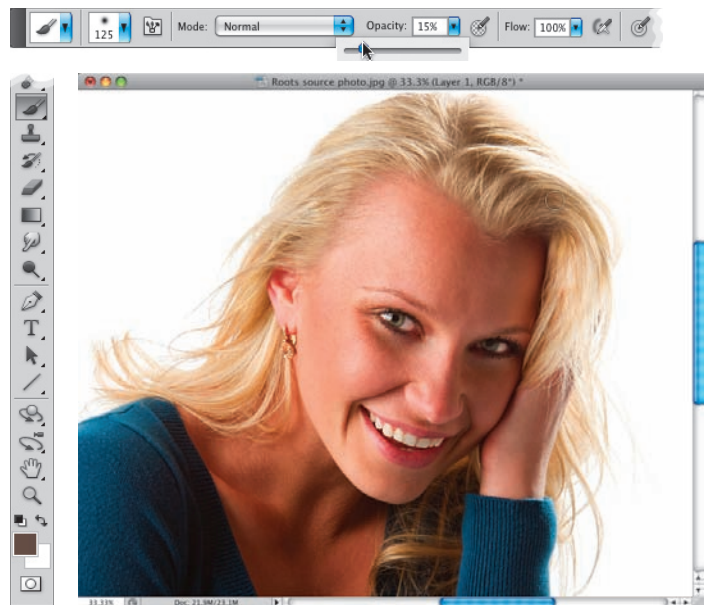
## Krok 5.

Zmiana trybu mieszania na *Soft Light* (*Łagodne światło*) nie ma żadnego wpływu na bieżący kolor narzędzia — nadal powinien to być ten sam odcień, którego próbkę pobrałeś z jasnych pasemek włosów. Możesz więc teraz z powodzeniem zamalować wszystkie brakujące obszary — każde pociągnięcie będzie automatycznie wtapiało się w tło dzięki wcześniejszej zmianie trybu mieszania (jak widać na rysunku obok, uzupełniam właśnie drobne niedociągnięcia we włosach po lewej stronie portretu).

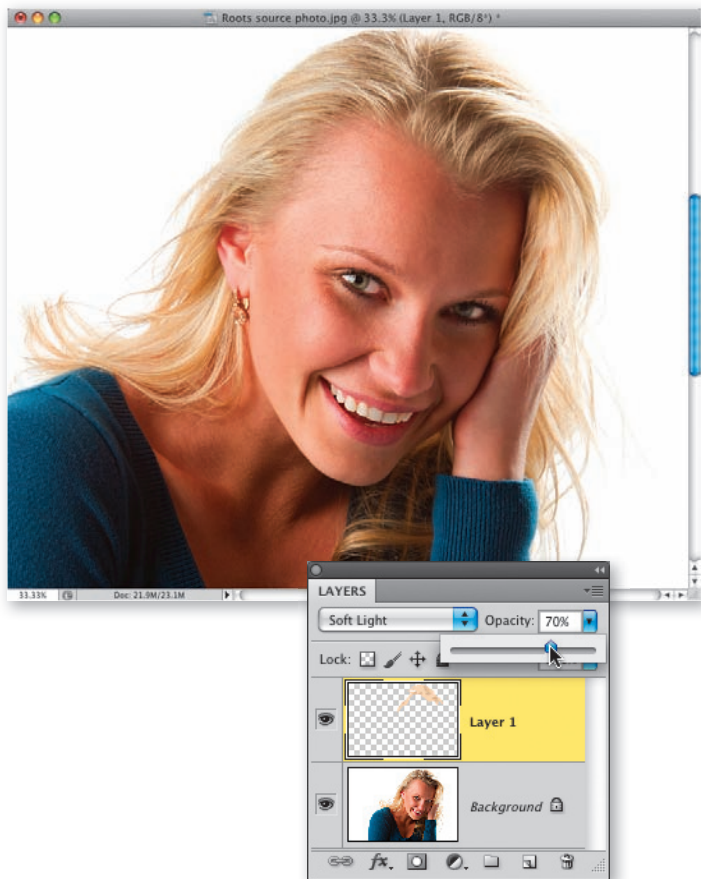


## Krok 6.

Oto wspomniany we wstępie dodatkowy krok, który pozwala na uzyskanie bardziej plastycznego, przestrzennego efektu: włącz narzędzie *Eyedropper* (*Kropplomierz*) i pobierz próbkę ciemnego pasemka włosów. Następnie włącz narzędzie *Brush* (*Pędzel*), zmniejsz wartość parametru *Opacity* (*Krycie*) do około 15%, by poprawka miała bardzo subtelny charakter, a następnie kilkakrotnie przeciągnij kursorem wzdłuż ciemniejszych pasm — w tym także niektórych spośród tych, które przed chwilą rozjaśniłeś (patrz rysunek). Wystarczy dosłownie kilka pociągnięć, by fryzura stała się bardziej naturalna i plastyczna.

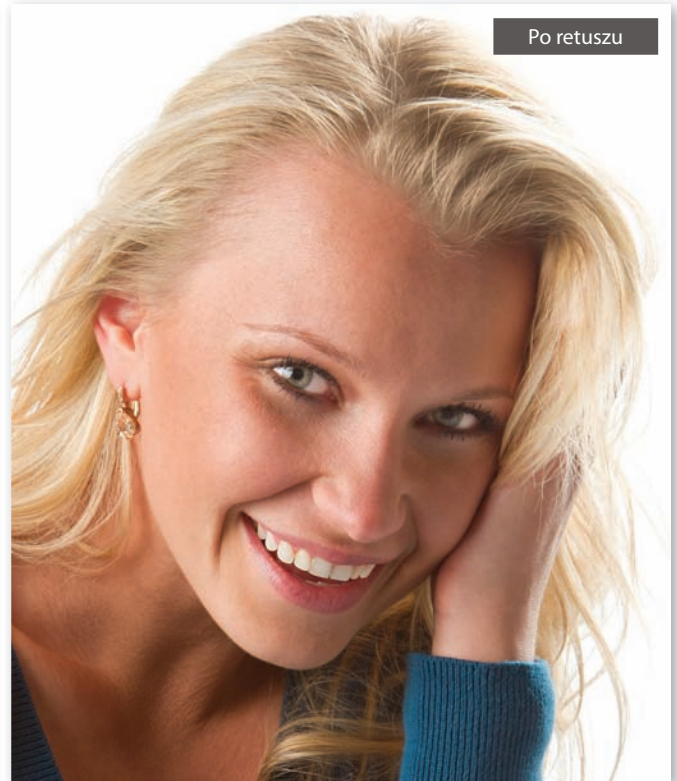


*Ciąg dalszy na następnej stronie*



## Krok 7.

Ponieważ wszystkie opisane poprawki były wykonane na oddzielnej warstwie dokumentu, możesz stonować uzyskany efekt przez zmniejszenie wartości parametru *Opacności (Krycie)* tej warstwy w panelu *Layers (Warstwy)*. Na pokazanym tutaj przykładzie zmniejszyłem ją do około 75%.



Wypróbuj tę technikę  
na innym zdjęciu!



# Skorowidz

## A

Actions, panel, 22  
 Add Layer Mask, przycisk, 27  
 Add Noise, menu, 118  
 Add Noise, polecenie, 57, 349  
 Adjustments, panel, 28, 34, 41, 59, 103, 180, 181, 235, 236, 257  
 Adobe Bridge, otwieranie zdjęć w module Camera Raw, 175  
 Adobe Photoshop, *Patrz* Photoshop  
 asymetria twarzy, korygowanie, 200-206

## B

Barker, Corey, 81, 137  
 Barwa/Nasycenie, warstwa, *Patrz* Hue/Saturation, warstwa  
 Białe, opcja, *Patrz* Whites, opcja  
 białka oczu, rozjaśnianie, 48-51, 53, 54  
 Black & White, warstwa, 21  
 Black, suwak, 180  
 blask  
     oczy, 36-39, 105, 106  
     włosy, 216-218  
 Bloat, narzędzie, 70  
 Blur, narzędzie, 105  
 błyszcząca skóra, retusz, 151-153  
 Brush, narzędzie  
     przyciemnianie krawędzi tęczówki, 33  
     retuszowanie przekrwionych oczu, 56  
     zagęszczanie rzęs, 81  
     zwiększanie kontrastu tęczówek, 27  
 brwi  
     przyciemnianie, 103  
     wypełnianie, 99-101  
     wyrównywanie, 92-97  
 brzuch, akcentowanie mięśni, 304-307  
 Burn, narzędzie, 304

## C

Camera Raw Defaults, polecenie, 178  
 Channels, panel, 137, 184, 186, 330, 331, 345  
 Channels, polecenie  
     wygładzanie skóry, 137  
     wyostrzanie zdjęć, 184  
 Chronić szczegóły, opcja, *Patrz* Protect Detail, opcja  
 ciało, lista problemów, 319  
 Ciemniej, tryb mieszania, *Patrz* Darken, tryb mieszania  
 Cienie/Podświetlenia, okno, *Patrz* Shadows/Highlights, okno  
 Cienie/Podświetlenia, polecenie, *Patrz* Shadows/Highlights, polecenie  
 Clone Stamp, narzędzie  
     retusz brwi, 94  
     retusz podkrążonych oczu, 63, 64  
     retusz skóry, 110  
     retusz włosów, 220  
     usuwanie zarostu, 160  
 Color Range, okno, 252  
 Color Range, polecenie, 251  
 Colorize, opcja, 59  
 Contract Selection, okno, 32  
 Contract, polecenie, 32  
 Create a New Layer, przycisk, 26  
 Create New Action, przycisk, 22  
 Create New Adjustment Layer, przycisk, 28, 31, 41  
 Create New Channel, przycisk, 138  
 Crop, narzędzie, 288  
 Crop, polecenie, 285  
 Curves, opcja, 28  
 Curves, warstwa, 21  
     ujednolicanie odcienia skóry, 156, 158  
 cyfrowy makijaż, 164-173  
 Czarno-biały, warstwa, *Patrz* Black & White, warstwa  
 Czarny, suwak, *Patrz* Black, suwak

## D

Darken, tryb mieszania, 163  
Desaturate, polecenie, 209  
Detail, panel, 188  
Dodaj szum, polecenie, *Patrz* Add Noise, polecenie  
Dodge, narzędzie  
    akcentowanie mięśni brzucha, 307  
    retuszowanie podwójnego podbródka, 292  
Dopasowania, panel, *Patrz* Adjustments, panel  
Duży kontrast (RGB), opcja, *Patrz* Strong Contrast (RGB), opcja  
Dynamika kształtu, opcja, *Patrz* Shape Dynamics, opcja

## E

Edit/Keyboard Shortcuts, polecenie, 67  
Edit/Preferences, menu, 221  
Edycja/Preferencje, menu, *Patrz* Edit/Preferences, menu  
Edycja/Skróty klawiszowe, polecenie, *Patrz* Edit/Keyboard Shortcuts, polecenie  
Ekran, tryb mieszania, *Patrz* Screen, tryb mieszania  
Elliptical Marquee, narzędzie, 30, 36, 66  
Eyedropper, narzędzie  
    retusz brwi, 100  
    retusz przekrwionych oczu, 56

## F

Fade Patch Selection, polecenie, 152, 153  
Fade, okno, 152, 153  
Fade, polecenie, 152, 153  
Feather Selection, okno, 31, 67, 93, 200, 248  
Feather, polecenie, 67  
Fill Pixels, przycisk, 45  
Filter, menu, 70, 171  
Filter/Blur, menu, 38, 114, 120, 126, 133  
Filter/Distort, menu, 291  
Filter/Noise, menu, 57, 118, 349  
Filter/Other, menu, 121, 129, 133  
Filtr, menu, *Patrz* Filter, menu  
Filtr/Inne, menu, *Patrz* Filter/Other, menu  
Filtr/Rozmycie, menu, *Patrz* Filter/Blur, menu

Filtr/Szum, menu, *Patrz* Filter/Noise, menu  
Filtr/Zniekształcenie, menu, *Patrz* Filter/Distort, menu  
filtry

    Gaussian Blur, 126, 133, 336  
    High Pass, 121, 129, 130, 132, 336  
    Liquify, 70  
    Pinch, 291-293  
    Surface Blur, 126  
    Unsharp Mask, 105, 186, 330  
Flip Horizontal, polecenie, 74  
Forward Warp, narzędzie  
    makijaż cyfrowy, 171  
    modelowanie twarzy, 195  
    retusz zębów, 267, 279  
Free Transform, polecenie  
    retusz oczu, 68  
    retuszowanie asymetrii twarzy, 202  
    wyszczuplanie, 288  
Freeze Mask, narzędzie  
    modelowanie twarzy, 194  
    retusz zębów, 279  
    retuszowanie asymetrii twarzy, 202

## G

Gaussian Blur, filtr, 126, 133  
Gaussian Blur, okno, 114, 121, 133  
Gaussian Blur, polecenie  
    modelowanie twarzy, 212  
    retusz oczu, 38  
    wygładzanie skóry, 114, 120  
Giard, Shelley, 81  
głowa, modelowanie, 194-198  
Górnoprzepustowy, filtr, *Patrz* High Pass, filtr  
Górnoprzepustowy, okno, *Patrz* High Pass, okno

## H

Healing Brush, narzędzie, 62, 224  
    retusz błyszczącej skóry, 151  
    retusz brwi, 94  
    retusz podkrążonych oczu, 62, 63

retusz skóry, 110  
 retusz włosów, 220  
 usuwanie zmarszczek, 143, 144  
 High Pass, filtr, 121, 129, 130, 132  
 High Pass, okno, 121  
 High Pass, polecenie, 133  
 History Brush, narzędzie, 313  
 Hollywood, Calvin, 175  
 HSL/Grayscale, panel, 175-177  
 HSL/Skala szarości, panel, *Patrz* HSL/Grayscale, panel  
 Hue/Saturation, panel, 236  
 Hue/Saturation, warstwa  
     efekt porcelanowej skóry, 175  
     retusz ust, 257  
     retusz włosów, 235  
     retusz zębów, 276  
     zmiana koloru oczu, 59

## I

Image/Adjustments, menu, 122, 292  
 Image/Mode, menu, 186, 187  
 Inverse, polecenie, 93, 95  
 Invert, polecenie, 122

## J

Jasność, tryb mieszania, *Patrz* Luminosity, tryb mieszania  
 Jaśniej, tryb mieszania, *Patrz* Lighten, tryb mieszania

## K

Kadruj, polecenie, *Patrz* Crop, polecenie  
 Kanały, panel, *Patrz* Channels, panel  
 Kanały, polecenie, *Patrz* Channels, polecenie  
 Keyboard Shortcuts and Menus, okno, 67  
 Kolor selektywny, opcja, *Patrz* Selective Color, opcja  
 Kolor selektywny, warstwa, *Patrz* Selective Color, warstwa  
 Koloruj, opcja, *Patrz* Colorize, opcja  
 kontrast tęczy, 26, 27, 28  
 Kropplomierz, narzędzie, *Patrz* Eyedropper, narzędzie  
 Krzywe, opcja, *Patrz* Curves, opcja

## L

Lab Color, polecenie, 186  
 Lasso, narzędzie  
     retusz asymetrii twarzy, 200  
     retusz brwi, 96  
     retusz skóry, 155  
 Layers, panel, 26, 27, 31, 32, 41, 180  
 Levels, polecenie, 31  
 Levels, warstwa, 39, 41, 53  
 Lighten, tryb mieszania, 63, 160  
 Lightroom, moduł Develop, 175  
 Linear Light, tryb mieszania, 122  
 Liquify, filtr  
     modelowanie twarzy, 194  
     retusz asymetrii twarzy, 203  
     retusz oczu, 70  
     retusz zębów, 267, 279  
 Liquify, okno, 194, 268, 309  
 Liquify, polecenie, 171, 293  
     retusz asymetrii twarzy, 202  
     retusz ubrań, 309  
     retusz zębów, 267  
 Load Brushes, polecenie, 81  
 Luminosity, tryb mieszania, 28, 103, 106  
 Lupka, narzędzie, *Patrz* Zoom, narzędzie

## Ł

Łagodne światło, tryb mieszania, *Patrz* Soft Light, tryb mieszania  
 Łatka, narzędzie, *Patrz* Patch, narzędzie

## M

makijaż  
     cyfrowy, 164-173  
     nakładanie szminki, 256-258  
     zmiana odcienia szminki, 260-265  
 makra, Photoshop, 22  
 Maska wyostrajająca, filtr, *Patrz* Unsharp Mask, filtr  
 Masking, suwak, 188  
 Maskowanie, suwak, *Patrz* Masking, suwak

Medium Contrast (RGB), opcja, 343  
modelowanie twarzy, 194-198, 208-212  
Move, narzędzie, 46, 74  
Multiply, tryb mieszania, 32, 101, 166

## N

narzędzia, zachowywanie ustawień, 17  
New Group From Layers, polecenie, 168  
New Smart Object via Copy, polecenie, 176, 178  
New Tool Preset, polecenie, 17  
nogi, wyszczuplanie, 295-302  
Normal, tryb mieszania, 26, 53  
Nowa grupa z warstw, polecenie, *Patrz* New Group From Layers, polecenie  
Nowe ustawienia domyślne narzędzia, polecenie, *Patrz* New Tool Preset, polecenie  
Nowy obiekt inteligentny przez kopiowanie, polecenie, *Patrz* New Smart Object via Copy, polecenie

## O

obiekty inteligentne, 176  
Obraz/Dopasowanie, menu, *Patrz* Image/Adjustments, menu  
Obraz/Tryb, menu, *Patrz* Image/Mode, menu  
oczy  
    dodawanie blasku, 36-39  
    kopiowanie, 73-80  
    odblaski, 41, 42, 44-46  
    podkrążone, 62-64  
    powiększanie lub zmniejszanie, 66-71  
    przekrwione, 56, 57  
    rozjaśnianie białek, 48-51, 53, 54  
    usuwanie czerwonych żyłek, 56  
    wyostrzenie, 105, 106  
    zagęszczanie rzęs, 81-90  
    zmiana koloru, 59, 60  
Odbij w poziomie, polecenie, *Patrz* Flip Horizontal, polecenie  
odblaski, oczy, 41, 42, 44-46  
odcienie skóry, ujednolicenie, 155-158  
odrosty, retusz, 241-244

Odwrotność, polecenie, *Patrz* Inverse, polecenie  
Odwróć, polecenie, *Patrz* Invert, polecenie  
Okno, menu, *Patrz* Window, menu  
operacje, 22, 320  
Operacje, panel, *Patrz* Actions, panel  
Overlay, tryb mieszania, 118

## P

Patch, narzędzie  
    retusz błyszczącej skóry, 151, 153  
    retusz podkrążonych oczu, 62  
Pen, narzędzie  
    retusz brwi, 92, 93  
    retusz zębów, 272  
pędzel  
    rozpoznawanie siły nacisku, 165  
    szybka zmiana średnicy, 195  
    wczytywanie, 81  
    wielkość, 16  
Pędzel historii, narzędzie, *Patrz* History Brush, narzędzie  
Pędzel korygujący, narzędzie, *Patrz* Healing Brush, narzędzie  
Pędzel, narzędzie, *Patrz* Brush, narzędzie  
Photoshop  
    Camera Raw, moduł, 175, 178, 187, 188  
    makra, 22, 320  
    obiekty inteligentne, 176  
Piksele wypełnienia, przycisk, *Patrz* Fill Pixels, przycisk  
Pinch, filtr, 291, 292  
Pinch, okno, 291  
Pinch, polecenie, 291  
Pióro, narzędzie, *Patrz* Pen, narzędzie  
    plastikowej lalki, efekt, 113  
podkrążone oczy, retusz, 62-64  
podwójny podbródek, retusz, 290-293  
Polygon, narzędzie, 44  
pomniejszanie oczu, 66-71  
Pomnóż, tryb mieszania, *Patrz* Multiply, tryb mieszania  
Popraw krawędź, narzędzie, *Patrz* Refine Edge, narzędzie  
Popraw krawędź, okno, *Patrz* Refine Edge, okno  
porcelanowa skóra, 175  
portretowe zdjęcia, wyostrzenie, 184-189

powiększanie

oczu, 66-71

ust, 248

Poziomy, polecenie, *Patrz Levels*, polecenie

Poziomy, warstwa, *Patrz Levels*, warstwa

Protect Detail, opcja, 105

pryszcze, usuwanie, 110, 111

przebarwienia, usuwanie, 110, 111

przekrwione oczy, retusz, 56, 57

Przekształcanie swobodne, polecenie, *Patrz Free Transform*,  
polecenie

Przekształć zaznaczenie, polecenie, *Patrz Transform Selection*,  
polecenie

Przesunięcie, narzędzie, *Patrz Move*, narzędzie

przyciemnianie

brwi, 103

przedziałka, 238, 239

twarzy, 208-212

zewnątrznej krawędzi tęczówki, 30, 31, 33, 34

Pucker, narzędzie, 203

Punktowy pędzel korygujący, narzędzie, *Patrz Spot Healing*  
Brush, narzędzie

## Q

Quick Selection, narzędzie, 233

## R

ramiona, wyszczuplanie, 295-302

Rectangular Marquee, narzędzie

retusz oczu, 37

wyszczuplanie, 287

Refine Edge, narzędzie, 234

Refine Edge, okno, 234, 235

retusz

brwi, 92-97, 99-101, 103

brzucha, 304-307

czas, 23

kierunek pociągnięć, 20

lista problemów, 318, 319

podstawowe porady, 16

portrety mężczyzn, 20

powiększenie, 19

powody, 15

twarzy, 290-292, 293

ubrania, 309-314

ust, 248, 249, 251-254, 256-258, 260-265

w 15 minut, 334-345

w 30 minut, 348-363

w 5 minut, 320-331

warstwy korekcyjne, 21

włosów, 216-218, 220-226, 228-231, 233-236, 238, 239,  
241-244

zalety korzystania z warstw, 18

zarostu, 160-163

zautomatyzowane operacje, 22

zębów, 267-279

RGB Color, polecenie, 187

rozjaśnianie

białek oczu, 48-51, 53, 54

twarzy, 208-212

Rozjaśnianie, narzędzie, *Patrz Dodge*, narzędzie

Rozmrażanie maski, narzędzie, *Patrz Thaw Mask*, narzędzie

Rozmycie gaussowskie, okno, *Patrz Gaussian Blur*, okno

Rozmycie gaussowskie, polecenie, *Patrz Gaussian Blur*, polecenie

Rozmycie powierzchniowe, filtr, *Patrz Surface Blur*, filtr

rozmycie skóry, 113

Rozmycie, narzędzie, *Patrz Blur*, narzędzie

rzęsy, zagęszczanie, 81-90

## S

Schuler, Christy, 241

Scott's Eyelash Brush Set.abr, 81

Screen, tryb mieszania, 48, 51, 167

Select, menu, 30, 93, 251

Select/Modify, menu, 32, 67

Select/Modify/Feather, polecenie

asymetria twarzy, 200

retusz brwi, 93

retusz włosów, 226, 228

tęczówki, 31



Selective Color, opcja, 180

Selective Color, warstwa, 260-262

Shadows/Highlights, okno, 292

Shadows/Highlights, polecenie, 292

Shape Dynamics, opcja, 87

Sharpen, narzędzie, 105, 106, 331, 345, 352

Size Jitter, suwak, 87

skóra

błyszcząca, 151-153

efekt plastikowej lalki, 113

lista problemów, 318

porcelanowa, 175-182

rozmycie, 113

ujednolicanie odcieni, 155-158

usuwanie przebarwień i pryszczycy, 110, 111

usuwanie zmarszczek, 143-149

wygładzanie ekspresowe, 114-118

wygładzanie filtrem High Pass, 132-135

wygładzanie i odtwarzanie naturalnej cery, 126-130

wygładzanie przy użyciu kanałów obrazu, 137-141

wygładzanie z zachowaniem naturalnej cery, 120-124

Skraplanie, filtr, *Patrz* Liquify, filtr

Skraplanie, okno, *Patrz* Liquify, okno

Skraplanie, polecenie, *Patrz* Liquify, polecenie

skrót

anulowanie operacji, 71

anulowanie zaznaczenia, 33, 36

Brush, 27

Burn, 304

Desaturate, 181

Eliptical Marquee, 30

Feather, 67

Free Transform, 68

inwersja kolorów maski, 49

kopiowanie warstwy, 26, 46, 62

kopiowanie zawartości zaznaczenia do nowej warstwy, 97

pomniejszanie średnicy końcówki pędzla, 70

powiększanie, 267

powiększanie średnicy końcówki pędzla, 70

Rectangular Marquee, 37

scalanie warstw, 19, 181, 273

tworzenie nowej warstwy, 36

ukrycie „maszerujących mrówek”, 19

ukrycie działania warstwy, 28

ukrycie konturów zaznaczenia, 94

utworzenie kolejnego zaznaczenia, 30

utworzenie negatywu maski warstwy, 42

wypełnienie kolorem zaznaczenia, 36, 45

zachowanie okrągłego kształtu zaznaczenia, 36

zamiana ścieżki na zaznaczenie, 93

zaznaczanie, 284

zmiana, 67

zmiana bieżącego koloru na biały, 36

zmiana bieżącego koloru na czarny, 27

zmiana średnicy pędzla, 195

Zoom, 26

Skróty klawiszowe i menu, okno, *Patrz* Keyboard Shortcuts and Menus, okno

Smudge, narzędzie, 222

Smużenie, narzędzie, *Patrz* Smudge, narzędzie

Soft Light, tryb mieszania, 26, 39, 118, 130

Spot Healing Brush, narzędzie, 110

Stempel, narzędzie, *Patrz* Clone Stamp, narzędzie

Stonuj zaznaczenie łatki, polecenie, *Patrz* Fade Patch Selection, polecenie

Stonuj, okno, *Patrz* Fade, okno

Stonuj, polecenie, *Patrz* Fade, polecenie

Strong Contrast (RGB), opcja, 28, 338

Surface Blur, filtr, 126

Surface Blur, polecenie, 138

Szczegół, panel, *Patrz* Detail, panel

szminka

nakładanie, 256-258

zmiana odcienia, 260-265

Szybkie zaznaczanie, narzędzie, *Patrz* Quick Selection, narzędzie

## Ś

Ściemnij, narzędzie, *Patrz* Burn, narzędzie

Ściśnięcie, filtr, *Patrz* Pinch, filtr

Ściśnięcie, okno, *Patrz* Pinch, okno

Ściśnięcie, polecenie, *Patrz* Pinch, polecenie

Średni kontrast (RGB), opcja, *Patrz* Medium Contrast (RGB), opcja

Światło liniowe, tryb mieszania, *Patrz* Linear Light, tryb mieszania

## T

tablet, 17, 335

Wacom, 165

Targeted Adjustment Tool, narzędzie, 257

tęczówki

przyciemnianie zewnętrznej krawędzi, 30-34

zwiększanie kontrastu, 26-28

Thawk Mask, narzędzie, 194

Transform Selection, polecenie, 30

tryby mieszania

a warstwa korekcyjna, 39

Darken, 163

Lighten, 63

Linear Light, 122

Luminosity, 28, 103, 106

Multiply, 32, 101, 166, 167

Normal, 26, 53

Overlay, 118

Screen, 48, 51

Soft Light, 26, 39, 118, 130

twarz

korygowanie asymetrii, 200-206

lista problemów, 318

modelowanie, 194-198

modelowanie przez miejscowe rozjaśnianie

i przyciemnianie, 208-212

podwójny podbródek, 290-293

Twirl Clockwise, narzędzie, 204

## U

ubranie, retusz, 309-314

Unsharp Mask, filtr

retusz oczu, 105

wyostrzanie zdjęć, 186

Unsharp Mask, polecenie, 185

usta

lista problemów, 319

nadawanie połysku, 251-254

nakładanie szminki, 256-258

powiększanie, 248, 249

zmiana odcienia szminki, 260-265

Ustawienia domyślne Camera Raw, polecenie, *Patrz* Camera

Raw Defaults, polecenie

usuwanie

podwójnego podbródka, 290-293

zarostu, 160-163

założyci zębów, 276-279

zmarszczek, 143-149

Utwórz maskę warstwy, przycisk, *Patrz* Add Layer Mask, przycisk

Utwórz nową operację, przycisk, *Patrz* Create New Action, przycisk

Utwórz nową warstwę wypełnienia lub korekcyjną, przycisk, *Patrz* Create New Adjustment Layer, przycisk

Utwórz nowy kanał, przycisk, *Patrz* Create New Channel, przycisk

Utwórz warstwę, przycisk, *Patrz* Create a New Layer, przycisk

## W

Wacom, tablety, 17, 165

Wahanie rozmiaru, suwak, *Patrz* Size Jitter, suwak

Warp, polecenie, 84, 85, 355

warstwa korekcyjna, 21

a tryby mieszania, 39

zalety, 42

warstwy, zalety, 18

Warstwy, panel, *Patrz* Layers, panel

Wczytaj pędzle, polecenie, *Patrz* Load Brushes, polecenie

Whites, opcja, 180

Wielokąt, narzędzie, *Patrz* Polygon, narzędzie

Window, menu, 137, 184

Wirówka zgodnie z kierunkiem ruchu wskazówek zegara, narzędzie, *Patrz* Twirl Clockwise, narzędzie

Wklęśnięcie, narzędzie, *Patrz* Pucker, narzędzie

włosy

dodawanie blasku, 216-218

lista problemów, 319

przyciemnianie przedziałka, 238, 239

retuszowanie odrostów, 241-244

usuwanie potarganych kosmyków, 220-226

wypełnianie luk, 228-231

zmiana koloru, 233-236

Wtapienie zaznaczenia, okno, *Patrz Feather Selection*, okno  
Wtapienie, polecenie, *Patrz Feather*, polecenie  
Wtop/Zaznaczenie, okno, *Patrz Feather Selection*, okno  
wybielanie zębów, 276-279  
Wybrzuszenie, narzędzie, *Patrz Bloat*, narzędzie  
wyostrzanie, 184-189  
Wyostrzanie, narzędzie, *Patrz Sharpen*, narzędzie  
Wypaczenie, polecenie, *Patrz Warp*, polecenie  
wypełnianie  
    brwi, 99-101  
    włosów, 228-231  
wyszczuplanie, 284, 285  
    na zdjęciach grupowych, 287, 288  
    nóg, 295-302  
    ramion, 295-302

## Z

Zakres koloru, okno, *Patrz Color Range*, okno  
Zakres koloru, polecenie, *Patrz Color Range*, polecenie  
Zamrażanie maski, narzędzie, *Patrz Freeze Mask*, narzędzie  
zarost, redukowanie, 160-163  
Zawijanie w przód, narzędzie, *Patrz Forward Warp*, narzędzie

Zaznacz, menu, *Patrz Select*, menu  
Zaznacz/Zmień, menu, *Patrz Select/Modify*, menu  
Zaznacz/Zmień/Wtapienie, polecenie, *Patrz Select/Modify/Feather*, polecenie  
Zaznaczanie eliptyczne, narzędzie, *Patrz Elliptical Marquee*, narzędzie  
Zaznaczanie prostokątne, narzędzie, *Patrz Rectangular Marquee*, narzędzie  
zęby  
    retusz, 267-275  
    usuwanie zażółceń, 276-279  
    wybielanie, 276-279  
zmarszczki, usuwanie, 143-149  
Zmniejsz nasycenie, polecenie, *Patrz Desaturate*, polecenie  
Zoom, narzędzie, 26  
Zwężanie zaznaczenia, okno, *Patrz Contract Selection*, okno  
Zwężanie, polecenie, *Patrz Contract*, polecenie  
Zwykły, tryb mieszania, *Patrz Normal*, tryb mieszania

## Ż

żargon, 193

# PROGRAM PARTNERSKI

GRUPY WYDAWNICZEJ HELION

- 
- 1. ZAREJESTRUJ SIĘ**
  - 2. PREZENTUJ KSIĄŻKI**
  - 3. ZBIERAJ PROWIZJĘ**

Zmień swoją stronę WWW  
w działający bankomat!

**Dowiedz się więcej i dołącz już dzisiaj!**

<http://program-partnerski.helion.pl>

GRUPA WYDAWNICZA

 **Helion SA**

Jeśli jesteś fotografem, zapewne doskonale zdajesz sobie sprawę z tego, że bez względu na jakość sprzętu i umiejętności niemal każde zdjęcie wymaga pewnego retuszu. Czasem wystarczy ledwie drobna korekta ostrości bądź kolorów, by z przeciętnej fotki uczynić wyjątkową, zachwycającą fotografię. W przypadku portretów retusz pełni jeszcze dodatkową, istotniejszą rolę. Każda fotografowana osoba oczekuje, że na zdjęciach będzie wyglądać doskonale, tak jak gwiazdy na okładkach ekskluzywnych czasopism. Z nieskazitelną skórą, śnieżnobiałym uśmiechem, szczupło, młodo, a przy tym nadal naturalnie. Dlatego niezmiernie ważne dla każdego fotografa jest opanowanie takich technik edycji zdjęć, które szybko, a przy tym w dyskretny, choć efektowny sposób poprawią wygląd każdego modela i zdjęcia. Cała sztuka retuszu polega na tym, by przy zachowaniu maksimum subtelności poprawek tworzyć urzekające, perfekcyjne fotografie bez efektu sztuczności.

Krok po kroku, przystępnym i pełnym humoru językiem autor opisał tu wszystkie skuteczne metody naprawiania, upiększania i wykańczania portretów w Photoshopie. Znajdziesz tu mnóstwo praktycznych instrukcji, ciekawych porad i sprawdzonych wskazówek, dzięki którym nauczysz się:

- wygładzać skórę z zachowaniem jej naturalnego kolorytu;
- używać sztuczek, by pięknie zaakcentować oczy, brwi i rzęsy;
- wyostrzać portrety tylko tam, gdzie to konieczne, bez stosowania wyrafinowanych masek;
- nadawać ustom fenomenalny, kuszący wygląd;
- błyskawicznie usuwać przebarwienia i skazy, nie rozmywając przy tym skóry;
- profesjonalnie wyszczuplać i modelować ciało;
- tworzyć wspaniały wygląd włosów i fryzury;
- sprawiać, by retusz wyglądał naturalnie, a portret wyróżniał się wśród innych.

Patroni medialni:

**Optyczne.pl**

**plfoto.com**

**obiektywni.pl**

**Digital Camera**

**foto**

Nr katalogowy: 7356



Księgarnia internetowa:  
<http://helion.pl>



Zamówienia telefoniczne:  
**0 801 339900**



**0 601 339900**

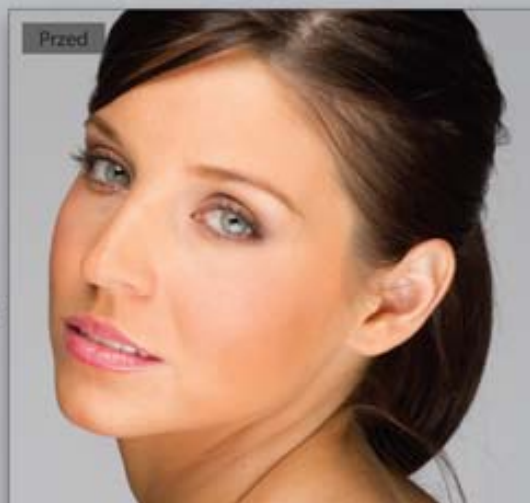
**helion.pl**  
księgarnia internetowa

Sprawdź najnowsze promocje:  
• <http://helion.pl/promocje>  
Książki najchętniej czytane:  
• <http://helion.pl/bestsellery>  
Zamów informacje o nowościach:  
• <http://helion.pl/novosci>



**Helion**

Helion SA  
ul. Kosciuszki 1c, 44-100 Gliwice  
tel.: 32 230 98 63  
e-mail: [helion@helion.pl](mailto:helion@helion.pl)  
<http://helion.pl>



Scott Kelby jest redaktorem naczelnym magazynu „Photoshop User” i przewodniczącym prestiżowej organizacji National Association of Photoshop Professionals. Przede wszystkim jest jednak znanym fotografikiem, szkoleniowcem i wielokrotnie nagradzonym autorem ponad pięćdziesięciu bestsellerowych publikacji, wśród których znajdują się takie książki, jak *Sekrety cyfrowej ciemni* Scotta Kelby’ego, *Fotografia cyfrowa. Edycja zdjęć* oraz trzy bestsellerowe tomy *Sekretów mistrza fotografii cyfrowej*. Pierwszy tom tej serii (*Sekrety mistrza fotografii cyfrowej. 195 ujęć* Scotta Kelby’ego) jest najlepiej sprzedającą się książką w historii publikacji na temat fotografii cyfrowej.

ISBN 978-83-246-3437-8



Cena 69,00 zł

Informatyka w najlepszym wydaniu